

ÉPICERIE
TRAITEUR
LA CENA
Saveurs de l'Italie

OUVERT
DU MERCREDI AU SAMEDI
DE 9H À 18H

**585, boul. des Laurentides
Piedmont**

450.227.8800

JARDISSIMO
PÉPINIÈRE LORRAIN
Pour le choix!

450-224-2000
2820, boul. Curé-Labelle, Prévost

ROYAL LEPAGE
HUMANIA
Agence immobilière

**514
347.3786**
**France
Rémillard**
franceremillard@gmail.com

Courtier Immobilier - Résidentiel et commercial

450-224-0583
2894, boul. Curé-Labelle, Prévost
POUR DES SERVICES
tout en douceur

**Clinique
Dentaire**
Dre Isabelle Poirier

**ÉQUIPE
ST-AMOUR**
Vos courtiers dans les Laurentides

Courtiers immobiliers
ACHAT / VENTE / LOCATION
GESTION IMMOBILIÈRE - COMMERCIAL
450 335.2611

ROYAL LEPAGE HUMANIA
Agence immobilière

APRIL Super Flo
**Prév-automobiles
mécanique 224-2771**

3026, boul. du Curé-Labelle, Prévost, QC J0R 1T0
prevautomecanique@videotron.ca

NAPA AUTOPRO **nokian TYRES**

Freins et suspension de toutes marques
Vente et installation de pneus
Entretien recommandé selon le fabricant
Injection électronique
Direction et alignement
Diagnostic et analyse de témoins d'anomalies

Ouvert du lundi au vendredi de 7h à 18h

JOURNAL des Citoyens

Aussi sur le WEB  journaldescitoyens.ca

PRÉVOST – PIEDMONT – SAINTE-ANNE-DES-LACS

PROCHAINE PARUTION : JEUDI 21 MAI 2026
DISTRIBUTION : 11400 EXEMPLAIRES

JEUDI 16 AVRIL 2026
VOLUME 26, NUMÉRO 6



Quand le printemps dessine la ville de demain

Plusieurs images de chantiers en cours à Prévost : la coupe d'arbres sur le site du futur pont menant à la nouvelle école secondaire, la préparation du terrain à l'école primaire Val-des-Monts pour l'installation de modules, la construction de l'Atrium et l'excavation du terrain du projet Le Française.

SOCIÉTÉ

Le communautaire à boutte!
page 3

POLITIQUE

UNIR: quand l'État abdique
page 5

ENVIRONNEMENT

Plaidoyer pour la fonge
page 31

Le communautaire à boutte!
Du 23 mars au 2 avril 2026, plus de quatre-vingts organismes de la région ont suspendu leurs services pour joindre le mouvement national.

UNIR: quand l'État abdique
Jusqu'à où l'État peut-il déléguer ses responsabilités à des systèmes automatisés? L'émission *Enquêtes* expose les limites du système UNIR.

Plaidoyer pour la fonge
Quand les écologistes nous interpellent sur l'importance de la biodiversité, ils parlent désormais de protéger la faune, la flore et... la fonge.

Association de la fibromyalgie des Laurentides

info Service d'information

Activités physiques adaptées

Conférences et ateliers

Groupes de soutien

www.fibrolaurentides.org
info@fibrolaurentides.org - Tél. : 450 569-7766 | 1 877 705-7766

Vous vivez avec la fibromyalgie? Devenez membre de l'Association!

BIEN MANGER EN UN CLIN D'OEIL

..... Déjeuner
Dîner
Retour à la maison

Voisin

VOISIN Famille Piché
2900 boul. du Curé-Labelle
Prévost

Photos : Michel Fortier

Prévost en pleine effervescence



Le terrain excavé du projet Le Française à Prévost.

Carole Bouchard carobo@micainfo.ca

À Prévost, le printemps ne rime pas seulement avec le retour des jonquilles. Partout sur le territoire, les chantiers se multiplient, annonçant l'arrivée de nouveaux logements, d'infrastructures scolaires et d'un important complexe sportif.

Amorcée il y a plusieurs mois, la construction de l'Atrium se poursuit... Ce projet privé, évalué à 30 millions de dollars, devrait ouvrir ses portes à l'été 2026. Le complexe sportif et récréatif promet une offre diversifiée : douze terrains de pickleball, quatre

surfaces de dek hockey réparties sur deux étages, un gym, un studio de pilates, un parcours de mini-golf de 27 trous, ainsi qu'un café et des restaurants-bars.

Le développement immobilier se poursuit également avec

Le Française, un projet mixte de cinq étages situé sur le boulevard du Curé-Labelle (route 117). L'immeuble comptera 76 unités résidentielles ainsi que des espaces commerciaux au rez-de-chaussée, en plus d'un stationnement souterrain. Les premières unités devraient être livrées à l'été 2027.

Du côté résidentiel, le projet Astra 117 avance lui aussi. Cet immeuble locatif de 24 unités, implanté directement sur l'axe de la route 117, vise à répondre au manque criant de logements dans la région. L'occupation est prévue dès juillet 2026.

Enfin, une nouvelle école secondaire viendra compléter cette vague de développement. Sa mise en service est prévue pour l'automne 2028. L'établissement pourra accueillir environ 1 200 élèves et comprendra 35 classes, six laboratoires, des locaux d'arts, un auditorium ainsi que plusieurs installations sportives intérieures et extérieures. Par



L'édifice déjà en place du projet Astra 117.



Le chantier où l'on peut voir la future école secondaire en cours de construction.

modulaires seront livrées sous peu puis assemblées afin de permettre l'accueil des élèves dès la

rentrée de septembre prochain.

À Prévost, les nombreux trous visibles ce printemps témoignent d'une transformation bien réelle : celle d'une ville en pleine croissance, qui se dote d'infrastructures pour répondre aux besoins de sa population d'aujourd'hui... et de demain.

ailleurs, la construction d'un pont permettant d'accéder à la future école secondaire est également en cours, afin d'assurer une desserte sécuritaire et adaptée à l'augmentation de la circulation attendue dans le secteur.

Parallèlement, à l'école primaire Val-des-Monts, des classes

NOUVEAUTÉ

SHAWBRIDGE

NOTRE LOCARB, UNE BIÈRE FAIBLE EN GLUCIDE POUR LES AMATEURS DE SPORT.

LOCARB

117 CALORIES | POUR 473 ML
1g GLUCIDES/CARBS | PER CAN

Jour de la Terre

22 avril 2026

Le 22 avril prochain se tiendra le Jour de la Terre. Cette journée, célébrée à travers le monde, est soulignée en planifiant des activités de sensibilisation et des actions pour protéger l'environnement.

Voici quelques exemples de gestions simples pour faire la différence au quotidien :

- Participer au défi pissenlit;
- Composter les déchets organiques (restes de repas, épluchures);
- Baisser le chauffage de 1°C ou réduire la climatisation;
- Réduire la consommation de viande et privilégier les aliments locaux et de saison;
- Éteindre les appareils électriques en veille;
- Réparer les objets avant de les jeter;
- Covoiturer ou utiliser les transports en commun.

La Municipalité souhaite souligner cette journée en organisant une conférence.

Coach du bac animé par Tricentris
Samedi 25 avril de 14 h à 15 h

Salle polyvalente de la Gare de Piedmont (146, chemin de la Gare)

Le Jour de la Terre est aussi l'occasion de souligner l'importance des gestes quotidiens qui contribuent collectivement à la protection de l'environnement. La propreté de notre Municipalité, c'est l'affaire de tous.

conférence

Municipalité de **PIEDMONT**

Le communautaire refuse de se taire !

Nicolas Michaud n.michaud@journaldescitoyens.ca

Le milieu communautaire des Laurentides traverse une crise sans précédent. Du 23 mars au 2 avril 2026, plus de quatre-vingts organismes de la région ont suspendu leurs services pour joindre le mouvement national *Le communautaire à boutte*. Entre manifestation devant les bureaux des ministres régionaux et mobilisation massive à Québec, l'ensemble des travailleurs dénoncent un système au bord de l'effondrement.

Pour les acteurs du milieu, cette grève n'est pas une simple protestation, mais un acte de survie. « Ça fait plus de 30 ans que je travaille dans le milieu communautaire dans les Laurentides et je n'ai jamais vu ça. C'est vraiment historique! », lance Benoit Larocque, coordonnateur du Regroupement des organismes communautaires des Laurentides (ROCL).

Dans la région, l'impact est concret : en neuf jours de grève, ce sont l'équivalent de 407 jours de services qui ont été retirés à la population. Des lignes d'aide sont restées muettes et de l'aide alimentaire n'a pas été livrée, illustrant la fragilité d'un filet social tenu à bout de bras. Benoit Larocque résume crûment la situation : « Notre défaut dans le communautaire, c'est de produire huit 30 sous pour une piastre et là, ça suffit, ce n'est plus tenable ».

Le nerf de la guerre : comprendre le financement

Au cœur de cette colère se trouve une structure de financement complexe que le mouvement souhaite voir réformer. Pour bien comprendre l'enjeu, il faut distinguer les deux types de soutien financier de l'État :

1. Le financement à la mission globale (ou à l'admission) : Il s'agit d'un montant récurrent qui soutient l'ensemble des activités de l'organisme. Basé sur la confiance et l'expertise du milieu, il offre une stabilité permettant de planifier à long terme et d'assurer une continuité de services.
2. Le financement par projet ou par entente : À l'inverse, ce montant est ponctuel, non indexé et lié à une tâche très précise dans un temps limité. Souvent issu d'appels à projets, il force les organismes à multiplier les démarches administratives et crée une grande incertitude financière.

Le coordonnateur du ROCL est catégorique : « Il faut cesser la fragmentation du financement en ces deux grandes catégories ».

Selon lui, la dépendance aux « mesures ponctuelles » empêche une vision durable. « Ce qu'il faut, c'est une solution structurée, prévisible et surtout durable, car c'est le communautaire qui tient le filet social et il se doit d'être financé à la hauteur des besoins sur le terrain », ajoute-t-il.

Une région sous pression constante

Dans les Laurentides, la situation est exacerbée par une particularité démographique. Le financement est calculé selon le nombre de résidents permanents, ignorant les milliers de villégiateurs qui utilisent pourtant les services locaux, ce qui crée un sous-financement chronique en santé et services sociaux.

Confrontés à l'explosion des besoins en itinérance, en aide alimentaire et en soutien psychosocial, les organismes refusent désormais de se contenter de « miettes ». Le ton a monté d'un cran le 27 mars dernier, lorsque des manifestants ont organisé un *die-in*¹ à Saint-Jérôme devant les bureaux des ministres caquistes Éric Girard (Finances), Sonia Bélanger (Santé et Services sociaux) et France-Élaine Duranceau (Conseil du trésor).

La rupture de confiance

Le mouvement réclame maintenant la démission de la ministre de l'Emploi et de la Solidarité sociale, Chantal Rouleau, affirmant que la confiance est définitivement rompue. « Il y a vraiment un mépris de la part de la ministre qui ne daigne même pas nous rencontrer », déplore Benoit Larocque.

Les organismes exigent la mise en place immédiate d'une table de négociation nationale pour obtenir un plan de redressement durable. Pour le milieu

communautaire, le message est clair : ils ne demandent pas la charité, mais la reconnaissance de leur rôle de pilier stratégique dans la société québécoise.

LE COMMUNAUTAIRE CONGÉDIE LA MINISTRE CHANTAL ROULEAU



Manifestation des membres du mouvement *Le Communautaire À boutte*.



Deux manifestantes, debout dans le froid, continuent de faire entendre leur voix.

¹Mot emprunté à l'anglais, désignant une forme de protestation qui consiste à s'allonger dans l'espace public en feignant la mort.

L'enjeu : la capacité d'intégration

Les sociétés occidentales connaissent depuis quelques années des transformations rapides et profondes qui mettent à l'épreuve leur cohésion sociale et leur stabilité politique. Pour quiconque est allé faire un tour dans les pays européens occidentaux, la nature des changements sociaux est frappante et sans équivoque.

La France, particulièrement depuis le résultat des élections municipales de mars dernier, est un exemple éloquent. Il y a une profonde fracture idéologique entre la gauche radicale et l'extrême-droite, entre ceux qui veulent conserver les racines historiques d'où émanent les valeurs chrétiennes et républicaines et ceux qui renient ce passé, contestent l'autorité et vivent dans le communautarisme. Ce clivage politique est le résultat d'un flux migratoire incontrôlé, et souvent indésirable, dans des pays qui défendaient avec vigueur il n'y a pas si longtemps, leur souveraineté et leur identité nationale.

Il n'y a pas d'exemple dans l'histoire du monde où une civilisation abandonne ses valeurs, ses principes et ses racines au profit d'une population accueillie sur son sol qui demeure incompatible avec elle sur la majorité des aspects fondamentaux qui font la force d'attractivité et de pérennité d'une civilisation. L'enjeu majeur réside dans la capacité d'intégration de ces populations. Dans plusieurs pays européens, les politiques publiques ont du mal à accompagner efficacement les nouvelles populations, ce qui pousse celles-ci à vivre en ghettos, c'est-à-dire à refuser de s'intégrer aux valeurs, à la langue et à la société d'accueil. Ainsi, depuis quelques années, on a vu des quartiers, des communes, puis des villes fracturées par ces gens qui insécurisent les endroits où ils sont en majorité. Les derniers sondages sont éloquentes : les Français ne se sentent plus en sécurité chez eux, peu importe l'endroit où ils se trouvent. Les villes perdent lentement leur âme, leur distinctivité.

La racaille pullule dans certains quartiers où la police n'ose plus aller. Chaque événement, qu'il soit sportif, politique ou religieux, est un danger de débordement où les idéologies s'affrontent, où un choc des civilisations se produit.

L'Histoire nous apprend de grandes choses qui peuvent nous éclairer à comprendre le présent. La civilisation occidentale, l'Europe en particulier, a toujours été en guerre ou en concurrence avec la civilisation arabo-musulmane. Charles Martel, celui qui a arrêté les Sarrasins à Poitiers en 732, doit se retourner dans sa tombe à la Basique Saint-Denis depuis que cet arrondissement où se trouve la nécropole des rois de France est passé dans les mains de la gauche radicale qui veut instaurer une « nouvelle France » basée sur une diversité ethnique reniant l'héritage judéo-chrétien.

Il y a énormément de résistance dans la population dite de souche, peu importe le pays touché par ces problématiques. L'identité, l'histoire, la religion, les valeurs sont encore pour beaucoup primordiales et doivent être défendues et imposées aux nouveaux arrivants. Le multiculturalisme a ses limites, surtout lorsqu'il affaiblit et fragilise des sociétés vieillissantes et en déclin démographique. Ce n'est pas la peur de l'autre, mais la peur de disparaître qui enflamme les passions. Et cette peur ne va que s'amplifier tant que les politiques n'imposent pas de mesures d'intégration musclées et réduiront de façon significative les seuils d'immigration pour respecter le seuil d'intégration et le délai prescrit pour intégrer efficacement.



Maison d'Entraide de Prévost

Evelyne Landry

Une communauté de cœur: merci à nos bénévoles!

À l'occasion de la Semaine de l'action bénévole 2026 (du 19 au 25 avril), la Maison d'Entraide de Prévost tient à souligner l'apport inestimable de ses 85 bénévoles.

Votre présence et votre dévouement sont le moteur de notre organisme. En travaillant main dans la main avec l'équipe du personnel, vous permettez d'offrir une aide alimentaire essentielle à plus de 175 résidents de Prévost chaque semaine. La MEP, c'est cette magnifique force collective où bénévoles, employés, clients et donateurs s'unissent pour faire une réelle différence. Merci d'être là, tout simplement!

Cultivons la solidarité

Chaque achat dans nos trois boutiques solidaires est un geste d'entraide. Votre participation fait vibrer notre organisme et nous permet de poursuivre notre mission à vos côtés.

Vos rendez-vous Petits Prix

Vente au sac le vendredi 1^{er} mai 2026, remplissez un sac de vêtements pour seulement 6 \$ (au comptoir). Ce jour-là, profitez aussi de 50 % de rabais à la friperie et à l'entrepôt (certaines exclusions s'appliquent).

Lundis à 1 \$ (13 h à 16 h) Tous les vêtements au comptoir sont à 1 \$ (excluant les manteaux)

Vente au sac - 1^{er} mai 2026 Sac réutilisable à 6 \$ (comptoir), 50% de rabais à la friperie et à l'entrepôt, certaines exceptions s'appliquent.

Ventes de 50% à la friperie:

24-25 avril: Étiquettes rouges

8-9 mai: Étiquettes bleues

22-23 mai: Étiquettes vertes

On vous attend aux Samedis créatifs!

Notre première édition a été un véritable coup de cœur avec une dizaine de passionnés! Que vous soyez mordu de tricot, de crochet ou de couture, venez créer et jaser avec nous dans une ambiance ultra chaleureuse.

- C'est quand? Les 18 avril, 16 mai et 20 juin, de 9 h à 12 h.
- C'est où? Au sous-sol de la Maison d'Entraide.
- Le petit plus: Deux bénévoles sont là pour vous accompagner dans vos projets de laine.
- Inscription par courriel à activites@maisonentraideprevost.org ou présentez-vous simplement le matin même!

Besoin d'un petit coup de pouce alimentaire?

Vous traversez une période plus difficile? Que ce soit pour une aide temporaire ou régulière, n'hésitez pas à faire appel à nous. Justine vous expliquera comment fonctionne notre banque alimentaire et vérifiera votre admissibilité avec vous.

Important: Service réservé aux résidents de Prévost (preuve de résidence obligatoire).

Comment nous joindre? Appelez Justine au 450-224-2507 poste 2, ou par courriel à banquealimentaire@maisonentraideprevost.org

En achetant à la Maison, vous faites bien plus qu'un cadeau: vous soutenez votre communauté!



Inscrivez-vous à notre infolettre, suivez-nous sur Facebook ou visitez notre site web pour ne rien manquer de nos ventes surprises et de nos événements spéciaux!

Heures d'ouverture

Lundi : 13 h à 16 h - Mardi au Vendredi : 9 h à 16 h - Samedi : 9 h à 12 h

788, rue Shaw, Prévost Qc J0R 1T0. | Tél.: 450-224-2507



Suivez-nous sur Facebook www.maisonentraideprevost.org

Ensemble, on écrit le Québec



JOURNAL des citoyens
PRÉVOST - PIEDMONT - SAINTE-ANNE-DES-LACS
www.journaldescitoyens.ca

Mission - Le Journal des citoyens est né du besoin exprimé par un grand nombre de citoyens, de se doter d'un journal non partisan au service de l'information générale et communautaire. Société sans but lucratif, il est distribué gratuitement dans tous les foyers des municipalités de Prévost, Sainte-Anne-des-Lacs et Piedmont.

Avis - Outre la publication exceptionnelle d'un éditorial, les articles sont la responsabilité de leurs auteurs et n'engagent d'aucune façon le Journal des citoyens. Dans ce journal, les termes employés pour désigner des fonctions sont pris au sens neutre; ils ont à la fois valeur d'un féminin et d'un masculin.

La conception des annonces du Journal des citoyens est incluse dans nos tarifs. Toute reproduction en tout ou en partie des textes, des photos ou des annonces est interdite sans la permission écrite du Journal.

Les Éditions prévostaises - C.P. 603, Prévost, Qc, J0R 1T0
Tél. : 450 602-2794

Rédacteur en chef et directeur: Michel Fortier
450 602-2794, redaction@journaldescitoyens.ca

Coordination aux finances: Sophie Heynemand
450 530-8000, sheynemand@journaldescitoyens.ca

Conseil d'administration: Daniel Machabée (président), Pierre McCann (vice-président), Sophie Heynemand (trésorière), Chloé Normandeau (secrétaire), Carole Bouchard, Anthony Côté, Brian Parsons, Michel Fortier et Carole Trempe

Journalistes
Nicolas Michaud : n.michaud@journaldescitoyens.ca

Chroniqueurs:
Brian Parsons : brian.parsons@journaldescitoyens.ca
Anthony Côté : anthony_cote@journaldescitoyens.ca
Émilie Corbeil : emilie.corbeil@journaldescitoyens.ca
Lyne Gariépy : lynegariepy@journaldescitoyens.ca
Benoit Guérin : bguerin@journaldescitoyens.ca
Daniel Machabée : danielmachabee@journaldescitoyens.ca
Odette Morin : odemorin@journaldescitoyens.ca
Gleason Théberge : motsetmoeurs@journaldescitoyens.ca
Normand Gosselin : ngosselin@journaldescitoyens.ca
Carole Trempe : carole.trempe@journaldescitoyens.ca
Marie-Andrée Clermont,
Valérie Lépine et Sylvie Prévost

Révision des textes: Gleason Théberge

Direction artistique et infographie: Carole Bouchard et Chloé Normandeau

Représentante publicitaire: Lise Pinard
514-894-1678 lisepinard@journaldescitoyens.ca

Imprimeur: TC Transcontinental
Tirage certifié: 11 400 exemplaires
Distribution: Postes Canada : médiaposte

Dépôt légal:
- Bibliothèque nationale du Québec
- Bibliothèque nationale du Canada

ISSN 1496-2497 Journal des citoyens

Le Journal des citoyens reçoit l'appui de :





La Voix des Lacs en concert - mai 2026

Une chorale citoyenne

Carole Trempe carole.trempe@journaldescitoyens.ca

Depuis 2018, la Ville de Sainte-Anne-des-Lacs propose aux membres de sa communauté une activité culturelle rassembleuse : le chant choral.

Dès le début, personne ne pouvait se douter de la tournure qu'allait prendre cette initiative chorale ni de la place qu'elle occuperait dans la vie culturelle de la communauté.

Habituellement, le directeur artistique démarre une chorale et invite les choristes à se joindre à l'ensemble. Or, ici, une première distinction s'impose : c'est la Ville qui place le chant choral au calendrier des citoyens. C'est également la Ville qui assume la gestion administrative du paiement des frais d'inscription, de location de la salle de répétition, etc. Le ou la cheffe s'occupe exclusivement du volet musical et artistique.

Chaque citoyen de Sainte-Anne-des-Lacs et des environs - peut venir chanter avec d'autres personnes de cette communauté. Au menu : une rencontre hebdomadaire de deux heures, du plaisir, beaucoup de rires et le développement de la culture musicale. Ici, une deuxième distinction s'impose. Les choristes choisissent de se réinscrire à l'activité chorale de la Ville, à chacune des sessions offertes, automne-hiver-printemps - depuis 2018. Ils réitérent leur engagement à participer à la chorale annelacoise de sorte que l'effectif est sensiblement toujours le même!

Un troisième élément distinctif tient à l'embauche de la cheffe de chœur par la Ville. Johanne Ross cumule près de 40 ans d'expérience à la direction artistique. Musicienne reconnue par ses pairs, récipiendaire du Prix de l'Ordre

du Mérite choral de l'Alliance Chorale du Québec - la plus haute distinction-cheffe d'orchestre, elle place son expérience et son expertise au bénéfice des choristes qu'elle dirige. Elle possède l'art de mobiliser les gens et l'écoute sensible nécessaire au bien-être de ses choristes.

La Voix des Lacs - nom de cette chorale - se produit en concert depuis la fin de sa deuxième année d'existence, en mai, à la fin de la session du printemps. Ainsi, en fin d'après-midi, les familles, amis, voisins, mélomanes, citoyens de SADL et d'autres villes assistent à un concert d'une durée approximative de 75 minutes.

Au fil des ans, le public s'élargit et la salle de concert se remplit! Dans les yeux de la plupart des spectateurs, on peut lire la fierté de voir sur scène, un parent, un ami, un voisin faire partie de l'ensemble.

Ce printemps 2026, La Voix des Lacs vous convie à venir entendre leur évolution artistique, à venir partager leur plaisir de chanter et la beauté du répertoire qu'ils ont préparé pour vous. Sous la direction artistique de Johanne Ross et accompagnée au piano par Mireille Villeneuve, les choristes vous présenteront l'édition 2026 de leur concert : *Au Gré du Vent*, le dimanche 3 mai 2026 à 15 h à la Salle communautaire de Sainte-Anne-des-Lacs, 1 Chemin Fournel à Sainte-Anne-des-Lacs.

Contribution volontaire - contribution suggérée : 20 \$.

Éditorial : UNIR pour désunir

UNIR : quand l'État abdique... et se trompe d'usage

Michel Fortier redaction@journaldescitoyens.ca

Le récent reportage de l'émission *Enquête* sur le système UNIR soulève une question qui dépasse largement la seule gestion de l'aide sociale : jusqu'où l'État peut-il déléguer ses responsabilités à des systèmes automatisés^{1,2,3} ?

Déployé discrètement il y a un an au sein du ministère de l'Emploi et de la Solidarité sociale (MESS), UNIR devait moderniser et simplifier le traitement des dossiers. Il s'agit en fait d'un système informatique qui permet de gérer électroniquement les dossiers d'aide sociale et de les rendre accessibles à tous les agents du MESS. Il centralise les dossiers, élimine l'agent attiré et attribue automatiquement les tâches grâce à un algorithme. Il devait moderniser les services d'assistance sociale, réduire les délais de traitement, uniformiser la gestion des dossiers et remplacer des systèmes informatiques vieillissants. Le MESS n'a pas divulgué publiquement le nom du développeur ou du fournisseur informatique. Le projet est interne au gouvernement du Québec et aurait coûté environ 31 à 32 millions de dollars.

La véritable question

Il y a, dans le déploiement du système UNIR, quelque chose de plus grave qu'un simple raté administratif. Ce que révèle le reportage de l'émission *Enquête*¹, ce n'est pas seulement un bogue informatique. C'est un basculement. Un basculement silencieux, mais profond : celui d'un État qui commence à déléguer ses responsabilités fondamentales à des systèmes automatisés et, ce faisant, qui se trompe peut-être de cible.

Car la question n'est pas de savoir s'il faut utiliser l'intelligence artificielle. Elle est déjà là, et elle peut être utile. La véritable question est plutôt : à qui et comment doit-elle servir ?

Dans le cas d'UNIR, tout se passe comme si l'on avait choisi de remplacer, plutôt que d'accompagner.

Pourtant, l'intelligence artificielle aurait pu jouer un tout autre rôle. Elle aurait pu soutenir les fonctionnaires :

- en accélérant le traitement de l'information
- en signalant les incohérences dans les dossiers
- en facilitant le suivi des demandes

Bref, elle aurait pu devenir un levier d'efficacité au service du jugement humain. Au lieu de cela, elle tend à s'y substituer. Et c'est là que le problème prend toute son ampleur.

L'aide sociale n'est pas un service comme les autres. Elle s'adresse à des personnes dont les parcours

sont souvent marqués par la fragilité, l'imprévu, la rupture. Vouloir traiter ces réalités à coups de règles automatisées, c'est supposer que la vulnérabilité peut se standardiser. Or, elle ne le peut pas.

Ce que dénoncent les organismes, ce sont des erreurs, des délais, des décisions incompréhensibles. Mais plus profondément, ce qu'ils décrivent, c'est une disparition : celle de l'interlocuteur. Quand le système bloque ou dérape, il n'y a plus personne, plus de regard, plus de jugement, plus de responsabilité identifiable.

L'État devient une procédure. Et dans cette transformation, quelque chose se perd, quelque chose d'essentiel. Car gouverner, ce n'est pas seulement administrer des dossiers. C'est assumer des décisions, répondre de leurs conséquences, reconnaître les situations particulières.

Un algorithme qui ne répond pas

Ce déplacement de responsabilité n'est pas anodin. Il s'inscrit dans une logique plus large, celle d'une gestion publique qui emprunte au secteur privé ses réflexes d'optimisation et de contrôle. L'humain y devient une variable à gérer, une exception à encadrer, parfois même un problème à corriger.

Mais en cherchant à gagner en efficacité, on risque ici de perdre en intelligence, au sens le plus humain du terme. Car la véritable modernité ne consiste pas à remplacer l'humain par la machine, mais à outiller et assister l'humain pour qu'il décide mieux.

À l'heure où l'IA Claude, développé par Anthropic, refuse de céder au gouvernement américain des algorithmes susceptibles de tuer des êtres humains sans responsabilité humaine, on peut penser qu'il est irresponsable de la part de notre gouvernement de laisser des algorithmes prendre des décisions par-dessus la tête des fonctionnaires. Et là-dessus vous me permettez cette analogie; il serait heureux qu'on se souvienne des trois lois de la robotique de Isaac Asimov, afin de ne pas dépendre de systèmes qui peuvent devenir une menace pour l'humain.

Les trois lois de la robotique d'Asimov

1. Première loi : un robot ne peut porter atteinte à un être humain ni, restant passif, permettre

qu'un être humain soit exposé au danger.

2. Deuxième loi : un robot doit obéir aux ordres donnés par les êtres humains, sauf si de tels ordres entrent en contradiction avec la première loi.
3. Troisième loi : un robot doit protéger son existence tant que cette protection n'entre pas en contradiction avec la première ou la deuxième loi.

UNIR semble avoir pris le chemin inverse

Il ne s'agit pas de refuser la technologie. Elle est nécessaire, inévitable même. Mais elle ne peut devenir un écran derrière lequel l'État se retire, ni un mécanisme qui réduit la capacité d'intervention de ceux qui sont en première ligne. Car au bout du compte, une question demeure, simple et fondamentale : quand une décision cause du tort, qui en répond ? Si la réponse devient floue, alors ce n'est pas seulement un système qui est en défaut. C'est le contrat social lui-même qui commence à s'effriter.

Dans ce contexte, la conférence proposée par l'OBVIA⁴ arrive à point nommé. En plaçant les enjeux sociaux, juridiques et humains au cœur de la réflexion sur l'intelligence artificielle, elle rappelle une évidence trop souvent oubliée : ces outils doivent être conçus et utilisés au service des personnes, et non à leur place.

La conférence consacrée à UNIR ne portera donc pas seulement sur un logiciel, mais sur un choix de société. Elle offre l'occasion de mieux comprendre les dérives possibles d'un système déployé sans garde-fous suffisants, et surtout, de réaffirmer que l'innovation publique ne peut se faire au détriment de la responsabilité humaine.

Références :

1. Le deuxième segment de FIFA la machine à sous : <https://ici.radio-canada.ca/tele/enquete/site/episodes/1158856/fifa-la-machine-a-sous>
2. Article du *Devoir* : <https://www.ledevoir.com/politique/quebec/966938/ministre-rouleau-fait-fi-rates-virage-numerique-aide-sociale-quebec-critiques/>
3. Article de *Radio-Canada* : <https://ici.radio-canada.ca/nouvelle/2242101/virage-numerique-aide-sociale-quebec-critiques?>
4. OBVIA : *Confier l'aide sociale à un algorithme : regard sur le programme UNIR. Une conférence qui se tiendra le 17 avril* <https://www.obvia.ca/evenements/confier-l-aide-sociale-a-un-algorithme-regard-sur-le-programme-unir>

Le Birobidjan : l'autre État juif du monde

Ils ont traversé les siècles comme on traverse une nuit sans fin, portant sur leurs épaules non seulement leurs livres, leurs chants et leurs morts, mais aussi le poids d'une question que le monde n'a jamais cessé de poser sans jamais vouloir y répondre : *pourquoi eux?* Tout commence dans les replis de la peur humaine. Là où l'inconnu devient menace, où la différence devient faute. Peuple de l'exil, sans terre fixe pendant des siècles, les Juifs furent partout et nulle part, à la fois visibles, mais jamais pleinement acceptés. Leur fidélité à une foi ancienne, inébranlable, les plaça en marge des empires qui exigeaient l'uniformité des âmes.

Les siècles s'assombrirent encore lorsque la religion elle-même fut mobilisée contre eux. On les désigna comme coupables éternels, héritiers d'un crime mythifié, condamnés non pour leurs actes, mais pour leur mémoire. Dans les temps de peste, on murmura qu'ils empoisonnaient les puits; dans les temps de crise, qu'ils manipulaient les rois; dans les temps de déclin, qu'ils étaient responsables de tout. Ils ont été victimes de discrimination, de persécutions, de déportations et de massacres dans presque tous les pays européens où ils étaient solidement établis. À ce titre, on peut citer les pogroms à Mayence, à Cologne et à Worms lors de la première Croisade en 1096; les pogroms liés à la Peste noire de 1348 qui a décimé 60 % de la population européenne et dont on a accusé les Juifs de l'avoir introduite et propagée; les massacres et les expulsions en Espagne en 1492; le soulèvement de Bohdan-Khmelnytskyï (1648-1657) en Ukraine qui a fait entre 50 000 et 100 000 juifs tués.

Depuis le début du XX^e siècle, et plus particulièrement après la Première Guerre mondiale, la présence juive dans certains pays d'Europe a favorisé la montée de l'antisémitisme, notamment en Allemagne, mais aussi dans d'autres régions où la présence juive était importante en nombre. C'est le cas également de la Russie. Alors que les lois de Nuremberg enlevant certains droits aux Juifs sont promulguées en Allemagne en 1933, Staline va proposer une

autre solution à la question juive de l'Union soviétique : créer un territoire juif autonome.

Le contexte social et politique en Russie

Depuis la fin du XIX^e siècle, le tsar Nicolas II tente d'organiser une réorientation de la population juive vers l'agriculture. Il faut dire que la très grande majorité des Juifs d'Europe de l'Est occupent des métiers urbains, comme le commerce et l'artisanat. Cependant, les profonds problèmes sociaux et agricoles en Russie, jumelés aux défaites militaires lors de la Grande Guerre, vont mener à l'effondrement du régime et à la révolution d'Octobre 1917 où les bolcheviks vont renverser le tsar et créer l'Union soviétique quelques années plus tard. L'URSS des années 1920 continue sa grande transformation marxiste, exproprie les entreprises et favorise l'exploitation agricole, notamment chez les juifs. Cependant, les populations locales ne sont pas contentes de voir cette migration juive se mêler aux communautés locales. Cela va se traduire par de nombreuses tensions qui vont fragiliser le nouveau régime en place. En 1924, Joseph Staline remplace Lénine à la tête de l'URSS et va rapidement s'occuper de la question.

Il faut dire également que la révolution d'Octobre de 1917 reconnaissait l'égalité et la souveraineté des peuples de Russie dans la Déclaration des droits des peuples de Russie. Si les Juifs sont reconnus en 1917 comme formant une

nationalité au sein de l'URSS, la Constitution fédérale de 1924 ne prévoit aucun territoire aux Juifs, contrairement aux autres nationalités. Au même moment où Adolf Hitler écrit *Mein Kampf* où il développe sa pensée antisémite, Joseph Staline, va réussir là où Hitler échouera plus tard : créer un territoire pour les Juifs. Rappelons que l'idée première de Hitler était d'envoyer les Juifs sur l'île de Madagascar, ce qui n'arrivera pas à cause des coûts astronomiques des déplacements.

Le choix du territoire

Dès 1928, Staline choisit par décret une région de l'Extrême-Orient fort isolée pour son projet, près de la frontière chinoise : le Birobidjan. Voici ce que dit ce décret : « *En tenant compte des demandes des travailleurs juifs pour leur développement national, et dans le but d'assurer leur établissement productif, le Comité exécutif central décide :*

1. de transformer le district de Birobidjan du territoire d'Extrême-Orient en une région autonome juive.
2. de garantir aux travailleurs juifs le développement de leur culture nationale socialiste, avec l'usage de la langue yiddish.
3. de poursuivre l'installation agricole et économique planifiée de la population juive sur ce territoire.»

Les Juifs sont donc encouragés à venir s'y installer en grand nombre. Des primes incitatives sont données aux Juifs qui voudraient



En bas à droite de la photo, la zone en orange indique l'emplacement du territoire de Birobidjan, en Russie.

immigrés dans ce territoire situé à plus de 5000 kilomètres de Moscou. L'objectif de Staline est clair : peupler une zone vide et renforcer la présence soviétique autour du fleuve Amour face à la Chine, proposer une alternative au sionisme, créer une culture juive socialiste de langue yiddish et éloigner les intellectuels juifs trop influents du cœur de la Russie. Les efforts ne sont pas négligés : publicité internationale, films, campagne de promotion vantant le territoire comme une terre d'abondance et de liberté pour les juifs persécutés du monde entier.

Au début, des milliers de juifs émigrent sur ce territoire complètement dépourvu d'infrastructures. En 1934, la région autonome juive du Birobidjan est créée. Rapidement, la vie culturelle en yiddish se développe : un théâtre et un journal juif sont créés dès 1934 et des écoles sont construites également pour accueillir un nombre croissant d'enfants de colons juifs. Le projet démontre rapidement ses limites cependant. En effet, l'éloignement et l'isolement du centre du pouvoir soviétique ralentissent grandement le développement des infrastructures. L'insalubrité est générale et le territoire n'aura pas d'égouts avant la fin de la Seconde Guerre mondiale. Le long de la rue principale en terre battue de la capitale, rappelant ainsi certaines villes du Far West américain, il n'y a que des baraques en bois délabrées où les colons juifs s'entassent.

Seulement 25 % des juifs émigrés ont consenti à aller vivre sur des terres. Or, le territoire n'est pas propice à l'agriculture. Non seulement est-il infesté de marécages, mais la température extrême de cette région rend les sols impropres à cultiver ne serait-ce qu'une culture de subsistance, rappelant ainsi notre Abitibi.

Les purges de Staline et le déclin du Birobidjan

Il est tout de même paradoxal de constater que Staline avait un projet d'implantation territoriale pour les Juifs d'URSS quand, de l'autre côté il n'autorisait aucune contestation politique ni diversité ethnique. Depuis 1924, Staline avait une grande paranoïa en voyant des complots partout. En voulant contrôler les masses, il a instauré un régime de peur et de répression terrible qui a affecté toute la

société soviétique des années 1930 et 1940. De 1938 à 1940, 682 000 individus sont exécutés pour crimes contre l'État, qu'il s'agisse d'opposants politiques, de gens issus des minorités, notamment les Juifs. Dans les mêmes années, alors que l'Allemagne ouvre des camps de concentration un peu partout sur son territoire, la population des Goulags, ces camps de travail forcé, s'accroît de 1 196 369 individus à 1 881 570.

Si les Juifs n'ont pas été directement visés comme ethnie spécifique par les grandes purges de Staline contrairement à la Shoah, ils ont souvent été accusés de liens avec les ennemis du communisme et de l'État en général. Ainsi, en 1939, la population juive du territoire de Birobidjan ne s'élève qu'à 18 000 individus sur les 109 000 habitants de la région. Enfin, le changement drastique de la politique économique favorisant l'industrialisation plutôt que l'agriculture va avoir un impact considérable sur la volonté des juifs à s'expatrier dans cet endroit reculé.

De nos jours

La Shoah perpétuée par les nazis redonne vie au projet de ce territoire juif autonome. Bien que Staline ne dénonçât jamais les massacres des populations juives sur son propre territoire par les SS, il favorisa la migration des juifs survivants vers le Birobidjan. De 1945 à 1948, 10 000 juifs s'y installent. Mais la création d'Israël en 1948, projet avorté de la SDN (Société des Nations) dès 1922, mais réussi avec l'ONU, vient sonner le glas de ce territoire juif autonome qui se vide au profit de l'Ayala, l'acte d'émigration vers la terre d'Israël.

Malgré les tentatives d'aide financière sous Gorbatchev en 1991, la majorité des juifs émigrent après la chute de l'URSS. En 2010, 92 % de la population du territoire était russophone. Il ne resterait que 2 300 juifs environ, mais on estime qu'il y a entre 5 et 10 % de la population qui peut s'exprimer en yiddish. Aujourd'hui, le train transsibérien prend cinq jours pour relier Moscou à Birobidjan. C'est le seul territoire de la Fédération de Russie où tous les documents officiels sont traduits en yiddish. Ainsi, le Birobidjan demeure une curiosité historique, un vestige de l'utopie soviétique.



BENOÎT ETHIER D.D.
Denturologiste

Nous vous offrons un service personnalisé, dans une ambiance chaleureuse.
Venez nous rencontrer pour une consultation gratuite.

Parce qu'un sourire, ça fait plaisir...

- Prothèses dentaires amovibles et sur implants : complètes ou partielles
- Réparation d'urgence • VISA, Master Card, comptant et financement disponible

Plus de 32 années d'expérience à votre service

450 224-0018 • 1422, rue Moreau, Prévost (Domaine des chansonniers)

Conférence sur les 50 ans de l'aéroport Mirabel



Credit : Histoire et Archives Laurentides, Fonds L'Écho du Nord, P031, S02, S02Z, D174, P64
Vue aérienne de l'aéroport international de Mirabel à ses débuts.

Salle de Presse

En collaboration avec Histoire et Archives Laurentides, le Service des bibliothèques de la Ville de Saint-Jérôme présente une conférence sur l'aéroport de Mirabel, dont on soulignait les cinquante ans en 2025. Elle aura lieu le dimanche 26 avril à 14 h 30 à la salle Antony-Lessard de la maison de la culture Claude-Henri-Grignon.

Professeure retraitée du département de géographie de l'UQAM, la conférencière Suzanne Laurin rappellera les principaux événements qui ont marqué ce demi-siècle d'histoire de l'aéroport. Elle-même originaire de Saint-Benoît, village annexé à la nouvelle ville de Mirabel à la suite de l'expropriation, elle greffera à ses propos des éléments personnels en lien à son engagement pour ce territoire, ses habitants et son aéroport. Suzanne Laurin est l'auteure du

livre *L'échiquier de Mirabel*, paru en 2002.

La présentation de madame Laurin suivra l'assemblée générale annuelle d'Histoire et Archives Laurentides, qui, à cette occasion, décernera aussi des prix de Mérite en histoire et patrimoine.

La conférence est ouverte à tous les intéressés. L'entrée est libre, mais il est préférable de s'inscrire à biblio.vsj.ca.

Connaître son origine

Brian Parsons brian.parsons@journaldescitoyens.ca

Les premières célébrations en l'honneur des mères remontent à la Grèce antique, où des cérémonies printanières étaient organisées en l'honneur de Rhéa, la mère des dieux. Cette tradition fut adoptée par les Romains, qui célébraient Cybèle (mère des dieux) lors des Hilaria (festival religieux) printanières. Au Moyen Âge, les Anglais ont institué le « Mothering Sunday », une journée consacrée aux mères pendant le Carême.

Au Canada, comme dans bien d'autres pays, la fête des Mères est une célébration dérivée de la fête américaine. Vers 1870, après la guerre de Sécession, l'écrivaine et militante Julia Ward Howe tenta de faire renommer le 4 juillet, « fête des Mères », un appel à toutes les femmes, de toutes nationalités, à s'unir pour œuvrer à la paix dans le monde. Plus tard, Ann Reeves Jarvis a tenté d'instaurer une journée spéciale pour reconnaître l'importance du rôle des femmes dans l'éducation des enfants, une initiative qui a connu un certain succès. Finalement, c'est sa propre fille, Anna Jarvis, qui réussit à instaurer une journée officielle pour souligner l'importance des mères. Elle choisit le deuxième dimanche de mai pour célébrer les mères, car sa propre mère était décédée le 9 mai. La première célébration officielle a eu lieu en Virginie-Occidentale en 1910. Il a fallu attendre 1914 pour que la fête des Mères soit officiellement déclarée fête nationale aux États-Unis.

Parallèlement, Anna Jarvis est devenue l'une des principales figures de proue de la fête des Mères au Canada. Elle voulait rendre hommage à sa mère, une militante pacifiste qui avait soigné les soldats blessés durant la

guerre de Sécession. Les efforts de Jarvis ont été bien accueillis, et la première fête des Mères au Canada a été célébrée le 9 mai 1914 par la participation à un office religieux et le port d'un œillet blanc. La popularité de la fête des Mères au Canada a rapidement augmenté et dès les années 1920, elle est devenue une fête commerciale, les gens achetant des cartes et des cadeaux pour leurs mères — au grand dam d'Anna Jarvis, qui a consacré le reste de sa vie à tenter, en vain, de faire abolir cette célébration à vocation commerciale aux États-Unis.

Au Québec, durant les années d'après-guerre entre 1940 et 1960, la fête des Mères, telle que popularisée par l'Église, honorerait principalement l'image de la mère comme « reine du foyer ». Le discours entourant cet hommage allait jusqu'à culpabiliser les mères qui travaillaient. D'un point de vue catholique, la Fête des Mères servait à sanctifier le rôle maternel, tout comme celui de la Vierge Marie. Dans les années 1960 et 1970, alors que les luttes féministes remettaient en question l'ordre établi, la Fête des Mères est devenue une journée de réflexion sur la vie de toutes les mères; elles ont acquis une plus grande visibilité et les



Anna Jarvis

Photo : Bibliothèque du Congrès Américain

hommages ne se sont plus limités aux mères au foyer. Les mères s'affirmaient également comme des femmes ayant des aspirations qui dépassaient le simple fait de prendre soin de leur famille.

Aujourd'hui, la fête des Mères, célébrée chaque année le deuxième dimanche de mai, est une occasion largement célébrée par près des trois quarts des Canadiens. L'amour et la reconnaissance envers les mères — ainsi que les grands-mères et les autres figures féminines importantes de la famille — se manifestent par des cadeaux, tels que des fleurs, des cartes et d'autres cadeaux spéciaux. La moitié des gens qui célèbrent cette fête dépensent plus de 50 \$. Les fleurs demeurent le cadeau le plus populaire : en 2022, 317,6 millions de fleurs ont été coupées dans les serres, d'un océan à l'autre, les tulipes étant les plus appréciées. Une tradition québécoise particulière veut que les hommes offrent des roses ou des bouquets de fleurs aux femmes.

450 227-6303 — tim.watchorn@parl.gc.ca

TIM WATCHORN
DÉPUTÉ FÉDÉRAL
PAYS-D'EN-HAUT

BUREAU OUVERT!

**29, AVENUE ST DENIS,
SAINT-SAUVEUR J0R 1R4**

**MARDI AU JEUDI : 10 h à 17 h
VENDREDI ET SAMEDI : 9 h à 12 h**

Il existe de nombreuses raisons pour consulter en chiropratique

- Mal de dos
- Mal de cou
- Maux de tête
- Douleurs dans les bras, engourdissements
- Maux d'oreille à répétition
- Sciaticque
- Douleurs dans une jambe

sont des exemples...

Consultez pour un examen approfondi, un diagnostic et des conseils sur les traitements

Prenez rendez-vous:

450-224-4402

2894, boul. Curé-Labelle
bureau #104, Prévost J0R 1T0

D^{re} Isabelle Cazeaux
Chiropraticienne D.C.

Ne vous laissez pas encore berner

Brian Parsons brian.parsons@journaldescitoyens.ca

Des questions d'examen de type «Vrai ou faux?» on plus de chances de trouver la bonne réponse que les questions à choix multiples. – Des jeux de société et des exercices de cohésion d'équipe du type «Fait ou fiction?»

Nous venons d'une époque plus simple où le discernement de l'information était moins crucial. «Trop d'informations» est une expression qui s'est immiscée dans le langage courant de l'ère numérique. La question est maintenant de savoir comment distinguer les informations vraies et factuelles — c'est-à-dire faire preuve d'une véritable intelligence.

Test «CRAAP»

Une méthode d'évaluation de l'information utile, conçue par un bibliothécaire californien, est le test «CRAAP»:

- **C (Currency) Actualités.** Quand l'information a-t-elle été publiée ou mise en ligne? A-t-elle été révisée ou mise à jour? Les liens sont-ils fonctionnels?
- **R (Relevance) Pertinence.** Importance de l'information pour vos besoins: Répond-elle à vos

préoccupations ou à votre question? À qui s'adresse-t-elle? Avez-vous consulté d'autres sources? Seriez-vous à l'aise de citer cette source?

- **A (Authority) Autorité.** Source de l'information: Qui est l'auteur? Quelles sont ses qualifications ou ses affiliations? Est-il qualifié? Ses coordonnées sont-elles fournies? Que révèle l'URL? .com = site commercial; .edu = établissement d'éducation; .gouv = gouvernement; .nhs.ca = service d'information sur la santé; .org = organisme sans but lucratif.
- **A (Accuracy) Exactitude.** Fiabilité, véracité et exactitude de l'information: D'où vient-elle? Est-elle étayée par des preuves? Pouvez-vous la vérifier auprès d'une autre source ou par vos connaissances personnelles? Le langage et le ton semblent-ils objectifs et neutres? Contient-elle

des fautes d'orthographe, de grammaire ou de frappe?

- **P (Purpose) Objectif.** Raison d'être de l'information: Est-ce que son objectif est d'informer, de persuader, d'enseigner, de vendre ou de divertir? L'intention ou l'objectif est-il clair? S'agit-il d'un fait, d'une opinion ou de propagande? Le point de vue semble-t-il objectif et impartial? Existe-t-il des préjugés politiques, idéologiques, culturels, religieux, institutionnels ou personnels?

Détection de textes générés par IA

L'apparition croissante de textes générés par IA sur Internet n'est pas surprenante, mais la rapidité de leur développement est alarmante. Selon *CopyLeaks*, une entreprise spécialisée dans la détection par IA, entre novembre 2022 (date de lancement de ChatGPT 3.5) et mars 2024, le volume de textes générés par IA a connu une croissance fulgurante de 8 362 %, et rien n'indique un ralentissement. Il est donc plus important que jamais de pouvoir distinguer les contenus générés par IA de ceux produits par des humains, — pour préserver l'intégrité numérique et humaine.

Structures linguistiques. Les textes générés par IA manquent souvent de subtilité émotionnelle et utilisent un vocabulaire trop formel ou complexe. Les phrases sont généralement courtes et monotones, sans la fluidité ni la force d'une écriture humaine de qualité.

- **Incohérences.** L'IA a du mal à assurer la cohérence des détails narratifs, surtout lorsqu'elle écrit de la fiction. Faites attention aux changements brusques ou aux contradictions dans les descriptions ou les faits énoncés.
- **Profondeur et contexte.** Le manque de détails, le flou et les généralisations abusives sont autant de signes révélateurs d'une IA. Les questions contextuelles complexes, les discussions approfondies et les sujets pointus nécessitant une expertise ou une expérience personnelle sont souvent évités. Les explications peuvent être fournies avec assurance, mais sans les détails nécessaires pour étayer les points avancés.

- Des erreurs linguistiques inhabituelles. Les textes générés par l'IA contiennent parfois des erreurs étranges ou des tournures de phrase maladroites. Ce problème est particulièrement fréquent dans les traductions.

- **Arrière-plan flou ou anormal.** Dans de nombreuses images générées par IA, l'arrière-plan est entièrement flou pour masquer les détails, ce qui est déjà suspect. Malgré tout, un examen attentif peut révéler des problèmes. L'architecture est un indice important: les marches peuvent être mal alignées; les murs peuvent être étrangement courbés; les plafonds peuvent être inclinés sans raison; des luminaires qui semblent identiques peuvent en réalité être différents. Un meuble peut être disproportionné ou dépourvu d'un pied. Un texte peut contenir des fautes d'orthographe. Les ombres peuvent être trop foncées ou trop claires par rapport à la lumière ambiante, ou projetées dans des directions qui ne correspondent pas à la source lumineuse. Sur le fond flou d'une foule, une personne peut avoir trois yeux ou être amputée d'un membre.



Image créée par l'IA, où l'on peut voir une main à quatre doigts et une autre dont le pouce est mal positionné.

Détection d'images générées par l'IA

Les images générées par l'IA ne peuvent pas remplacer complètement les photographies réelles — du moins pas encore.

- **Erreurs d'anatomie.** Bien que ce domaine ait connu des progrès rapides, l'IA commet encore des erreurs concernant les proportions visuelles des bras et des jambes, les détails fins autour des doigts, des orteils et des dents, ainsi que la localisation précise des traits du visage. Une coiffure ratée est un défaut courant: cheveux trop hauts ou trop bas sur le front; boucles ou pointes étranges; détails trop nets, mèches trop fines, différences de texture, le tout sur une même tête. Ces erreurs peuvent être flagrantes ou subtiles. Si un détail concernant une personne sur une image vous semble étrange, il y a de fortes chances qu'elle ait été générée par IA.
- **Erreurs d'accessoires.** Cols de chemises, colliers, boucles d'oreilles, foulards, bandoulières de sac et boutons de chemise. En réalité, tous ces petits accessoires sont de la bonne taille, cohérents, et ils respectent les lois de la physique. Dans les images générées par IA, tout est possible. Vérifiez les bijoux: boucles d'oreilles de différentes tailles; un collier trop haut; une bague qui ne s'enroule pas correctement autour du doigt; un cadran de montre flou. Les objets tenus en main posent également problème à l'IA: un stylo ou un tournevis peut flotter; une tasse peut être allongée; la poignée d'un parapluie peut être impossible à tenir ou incomplète.

- **Apparence nette et artificielle.** Plusieurs images générées par IA ont un aspect artificiel. Si plusieurs présentent un arrière-plan flou, d'autres arborent un aspect brillant et irréaliste, comme les personnages de jeux vidéo. Certaines combinent les deux: un arrière-plan flou et un premier plan net et lisse, ou une combinaison fluctuante des deux.
- **Stéréotypes.** Puisque l'IA fonctionne à partir de données existantes ou remixées, elle reproduit les erreurs factuelles et les biais qu'elles contiennent. Malheureusement, les discriminations et préjugés sont légion: racisme, sexisme, homophobie et une myriade d'autres anti-, -ismes et phobies. Demandez à un générateur d'images IA de créer un «docteur» et il proposera un homme caucasien en sarrau blanc, muni d'un stéthoscope. Sans parler des préjugés, les images générées par IA ont tendance à reproduire des poses et des conditions d'éclairage courantes.

Outils de détection par IA

À mesure que les outils d'IA génératifs évoluent, la détection de contenu par IA pourrait nécessiter plus qu'une simple perception fine et une vision nette; c'est là qu'un outil de détection par IA peut être nécessaire. Le téléchargement d'une application ou d'une extension de navigateur de détection par IA permet d'évaluer la véracité d'une image en un seul clic. Cependant, aucun outil de détection par IA n'est infailible et il est recommandé d'utiliser plusieurs.

Maladie de Parkinson

Avril, mois de la sensibilisation

Benoit Guérin bguerin@journaldescitoyens.ca

Avril est le mois de la sensibilisation à la maladie de Parkinson. Moins connue que la maladie d'Alzheimer, par exemple, la maladie de Parkinson est la maladie neurodégénérative la plus commune et connue après la maladie d'Alzheimer.

La maladie de Parkinson est celle qui connaît la croissance la plus rapide. On estime que huit (8) personnes par jour au Québec obtiennent un diagnostic de la maladie de Parkinson. Elle toucherait présentement plus de 22 000 personnes au Québec. Contrairement à ce que plusieurs peuvent penser la maladie, ne touche pas seulement des personnes âgées. On estime que 5 à 20 % des cas diagnostiqués sont atteints de Parkinson à début précoce, soit avant 50 ans.

La maladie est caractérisée par une baisse de production de la dopamine dans le cerveau. Cette baisse de dopamine entraîne le plus connu des symptômes de la maladie, soit des tremblements qui hypothèquent le malade

dans ses activités. Plusieurs autres symptômes caractérisent la maladie, soit des raideurs musculaires, la lenteur, des troubles d'équilibre, des troubles de la parole et des troubles cognitifs.

La cause de la maladie est incertaine pour le moment. Il faut donc favoriser la recherche pour permettre de trouver une thérapie permettant de guérir la maladie, ce qui n'est pas le cas présentement. Pour le moment on soigne efficacement les symptômes de la maladie sans avoir de thérapie pour la guérir.

On peut obtenir plus d'informations chez Parkinson Québec, qui en plus de soutenir financièrement la recherche, offre un soutien précieux aux malades.

Et si l'économie appartenait aux citoyens ?

Carole Trempe carole.trempe@journaldescitoyens.ca

Et si nous avions oublié quelque chose d'essentiel? Et si, à force de confier l'économie à des logiques qui nous dépassent, nous avions lentement renoncé à notre propre pouvoir d'agir?

Partout, les constats s'accumulent: crise du logement, insécurité alimentaire, fragilisation du tissu social, enjeux environnementaux, accès inégal aux services et des milliers d'autres. Des enjeux vastes, complexes, parfois vertigineux. Et devant leur ampleur, un réflexe s'installe: celui de croire qu'ils sont trop grands pour nous.

L'Usine Lab, une autre voie

Mais une autre voie existe, chez nous, dans les Laurentides, cette voie prend forme à travers l'Usine Lab pour transformer une idée en entreprise collective. Premier incubateur dédié à l'entrepreneuriat collectif, il s'agit d'un lieu où l'on ne cherche pas seulement à créer des entreprises, mais à reconstruire, patiemment, notre capacité d'agir ensemble. Un nouveau programme d'idéation et d'exploitation du modèle d'affaires collectif.

C'est fascinant, car ce qui émerge aujourd'hui est bien plus qu'un modèle économique. C'est un mouvement, une culture, un terrain vivant. C'est nous, par nous et pour nous.

Qui sont ces porteurs de projets d'économie sociale? Des gens comme vous et moi, des citoyennes et citoyens, des groupes de tous âges, des organismes communautaires, des institutions, bref quiconque ayant une idée menant vers une réponse bien ancrée dans les besoins sociaux pour répondre à la collectivité. Assurément, ce sont des personnes qui refusent de rester spectatrices et qui comprennent que, face à l'immensité des enjeux, il faut commencer quelque part — ici, maintenant, ensemble.

L'intérêt collectif comme moteur

L'économie sociale repose sur une idée aussi simple que radicale: l'intérêt collectif comme moteur. Là où l'individu s'épuise, le « nous » construit. Là où les solutions se fragmentent, le collectif organise, structure, transforme.

Mais elle nous enseigne aussi une chose

fondamentale: devant des enjeux vastes, il faut savoir partir de projets à échelle humaine. Prendre un besoin concret, le circonscrire, le travailler collectivement... et le mener à terme. C'est ainsi que naissent des solutions durables. C'est ainsi que le changement devient réel. C'est là que loge le pouvoir citoyen.

À Saint-Jérôme, le Centre d'autonomie alimentaire multiservices (CAAM) en est une illustration éloquent. Face à la difficulté d'approvisionnement et à la pénurie d'aliments fragilisant une importante partie de la population, des partenaires — souvent incapables d'agir en solo — se sont regroupés. Ensemble, ils ont mutualisé l'approvisionnement et la logistique. Ils ont transformé une problématique complexe en une réponse concrète, structurée et ancrée dans le milieu.

Ces projets ont une ambition claire: être viables économiquement tout en répondant aux besoins des citoyens. Ils démontrent que performance économique et utilité sociale peuvent non seulement coexister, mais se renforcer.

Ce mouvement s'inscrit dans une tradition bien plus ancienne. Déjà, au XIX^e siècle, Alexis de Tocqueville observait que la vitalité d'une société démocratique repose sur la capacité des citoyens à s'associer pour agir. Il y voyait un véritable exercice de liberté et de pouvoir citoyen. C'est précisément ce qui se joue aujourd'hui.

Un levier de coopération

L'économie sociale représente un changement de culture profond. Elle nous invite à repenser l'économie non pas uniquement comme un espace de compétition, mais comme un levier de coopération. Cela ne signifie pas l'opposition aux entreprises privées traditionnelles, mais bien une coexistence féconde. Chaque modèle contribue, à sa manière, à la vitalité économique et sociale des territoires.

Les modes de gouvernance s'expriment par la richesse et la diversité des acteurs qui la composent. Sur un conseil d'administration, on peut y retrouver une entreprise d'économie sociale, un organisme de microcrédit local, un organisme de développement économique et un OBNL engagé dans la gestion d'une terre agricole ou encore un groupe technique apportant une expertise spécialisée.

Ensemble, ces acteurs mettent en commun leurs connaissances, leurs ressources et leur vision du territoire. Ils construisent une gouvernance partagée, capable de faire dialoguer des perspectives différentes au service d'un projet commun. Une gouvernance qui incarne, concrètement, le pouvoir d'agir collectif.

Dans cet écosystème, Finance Solidaire joue un rôle déterminant. Elle est un levier financier axé sur l'impact social et environnemental plutôt que sur la simple rentabilité, finançant selon ce modèle des coopératives et des OBNL. Elle permet de soutenir des projets qui, bien qu'essentiels socialement, ne répondent pas toujours aux critères classiques de financement.

Active le changement dans ta collectivité



Inscris-toi à

L'USINE Lab

Pour transformer une idée en entreprise collective

Propulsé par



ÉCONOMIE SOCIALE LAURENTIDES

D'ici le 3 mai 17 h

Elle reconnaît que la valeur d'un projet ne se mesure pas uniquement en rendement, mais aussi en impact sur la communauté.

Une voie qui comporte ses défis

Bien sûr, l'entreprise d'économie sociale est une voie qui comporte ses défis. Dans un projet d'économie sociale, le rythme peut être plus lent. La concertation, la mobilisation et la prise de décision collective exigent du temps. Par exemple, lorsqu'un groupe de citoyens se regroupe pour acquérir un immeuble afin d'y développer du logement et des jardins communautaires, des éléments de culture, etc., le processus est exigeant: montage financier, gouvernance, recherche de consensus.

Lenteur n'est pas faiblesse

Mais cette lenteur n'est pas une faiblesse. Elle est le prix d'une démocratie incarnée et bien ancrée, d'une appropriation collective, d'une durabilité réelle. Car l'économie sociale demande aussi une posture particulière. Elle exige de la créativité, une capacité à faciliter, à mobiliser, à rassembler. Elle appelle un leadership différent — moins hiérarchique, plus collaboratif, profondément humain. Un leadership citoyen.

À l'heure où les défis nous dépassent, une question demeure: Et si notre plus grande force était celle que nous avons laissée de côté: notre capacité à agir ensemble?



3 organismes soutenus par le projet Usine Lab : Centre d'autonomie alimentaire multi-services, La Maison Pastel à Sainte-Adèle et le restaurant-café Le Windigo Vendée.

Photo : economie-social-laurentides.ca/usine-lab/

Séance ordinaire du conseil municipal tenu le 13 avril 2026

Ouverture de la séance - Le maire entame l'ouverture du Conseil avec le projet de l'école secondaire, qui progresse à un rythme soutenu.

Le pont du 4 mai : face à la désinformation observée sur les réseaux sociaux, le maire souhaite clarifier les coûts réels du pont du 4 mai. Les chiffres de 30 M\$ évoqués dans l'espace public ne reposent sur aucune réalité budgétaire. Le coût maximum projeté est de 12,3M\$ sur un financement croisé stratégique. Le montage financier du pont ne représente pas un fardeau net pour les contribuables, car il repose sur un modèle d'autofinancement lié à l'école secondaire :

- Structure de la dette : 80 % de la dette est portée par le fonds général. Le service de la dette est de 521 000 \$ annuellement, calculé sur 40 ans à un taux de 4,25 %.
- Autofinancement par l'école : Les revenus fiscaux générés par l'école

sont estimés à 550 000 \$ par an. Par conséquent, les revenus de l'école couvrent intégralement le paiement annuel du pont.

- Leviers financiers et actifs : La Ville dispose de 1,8 M en redevances au développement. De plus, elle est propriétaire d'un terrain face à l'école dont la vente devrait générer un profit estimé entre 5 M et 8 M\$.

Impact stratégique : ce profit anticipé de 5 à 8 M\$ constitue le levier nécessaire pour débloquer le financement d'une partie de la future bibliothèque. En ce sens, le pont n'est pas qu'une infrastructure de transport, mais une « bonne opération financière » dégageant des marges de manœuvre pour d'autres projets communautaires. À noter que l'appel d'offres pour les piliers

et les approches est lancé cette semaine, ce qui pourrait encore optimiser les coûts finaux.

Travaux publics et entretien printanier

Le redoux printanier active les protocoles d'entretien du réseau routier pour répondre aux défis du drainage et de la dégradation saisonnière de la chaussée (nids-de-poule). Les équipes municipales déploient actuellement les interventions suivantes : balayage mécanique des rues et trottoirs; réparation d'asphalte et colmatage; marquage et traçage de la chaussée.

Environnement et gouvernance

Décisions administratives – Le conseil a adopté les règlements 872 (mise à niveau du poste de pompage P5) et 873 (travaux sur la rue des Pins).

Mesures environnementales

– Outre la protection des milieux humides pour le pont, la campagne de protection des abeilles incite à retarder la tonte en mai. Des affichettes gratuites sont disponibles à l'Hôtel de Ville, à la bibliothèque et au bureau de l'environnement.

Le Conseil invite les citoyens à participer activement à la vie démocratique :

- **22 avril** : conférence de Paul Germain sur le climat Changements climatiques: mythes et réalités. L'objectif est de passer de la connaissance à la compréhension des leviers de résilience municipale face au réchauffement. Il faut s'inscrire à la Ville pour y participer.
- **Mois de mai : mois de l'éducation physique.** Joey Leckman lance le défi de parcourir les 140 km de rues de notre ville à pied ou à vélo. C'est une occasion unique de faire du tourisme local, de récolter des « cubes d'énergie » et de découvrir les trésors cachés de notre territoire. Le défi des Cubes énergie a pour objectif de motiver les jeunes et leur famille à bouger dans le plaisir.

Gestion de la dette résiduelle

La gestion proactive des règlements d'emprunt témoigne d'une vision d'audit axée sur la restructuration de la dette. L'annulation de soldes résiduels pour un montant total de 7 292 652,23 \$ permet d'assainir le dossier de crédit de la municipalité. Cette opération administrative libère une capacité d'emprunt cruciale et prépare la Ville pour son émission

d'obligations de 6,162 M\$ prévu le 20 mai 2026.

Transport collectif

Le transport collectif est un levier d'attractivité majeur pour l'ensemble du territoire des Laurentides, mais son financement par un changement des règles provinciales, passant d'un financement au kilométrage à un financement au passage. Ce mode pénalise les MRC Laurentides et des Pays-d'en-Haut, engendrant des pertes estimées à 750 000 \$. Le Conseil a donc adopté la résolution d'appuyer les démarches des dites MRC visant le rétablissement des sommes retranchées au programme de transport collectif et de demander au gouvernement du Québec d'ouvrir la discussion sur des mécanismes de financement durable et adapté aux réalités régionales.

Infrastructures et surveillance

L'attribution des contrats de surveillance, notamment le contrat pour le pont de l'Avenue du 4-Mai, prévoit une surveillance rigoureuse sur une période de 32 semaines. La Ville a justifié le choix du cabinet Stantec pour la surveillance des travaux, car, bien que n'étant pas le plus bas soumissionnaire, le contrat a été octroyé selon un système de pointage rigoureux (pondération de 75 % pour la qualité et l'expérience contre 25 % pour le prix), garantissant une expertise technique supérieure pour éviter les malfaçons coûteuses. Selon le conseiller Leckman, cette présence constante sur le terrain est une stratégie de prévention contre les malfaçons, les surplus non justifiés et les poursuites judiciaires futures, rendant l'investissement immédiatement rentable.

Enfin, concernant le secteur du Ruisseau Marois, la Ville confirme que des études géotechniques et d'ingénierie rigoureuses ont été menées depuis deux ans pour valider la stabilité des sols suite aux coupes d'arbres.

Gouvernance réglementaire et développement durable

La Ville met fin à son programme d'aide financière HILO, qui est rendu caduc par la gratuité des thermostats offerte par Hydro-Québec.

Pour le dossier des puits privés, la municipalité prend les devants réglementaires auprès du MAMH pour faciliter le financement citoyen, palliant ainsi la lenteur des instances provinciales.

Enfin, le succès des infrastructures naturelles est manifeste, avec plus de 150 000 passages dénombrés dans les sentiers de la réserve Alfred-Kelly. Cette donnée justifie les investissements en entretien et en pérennisation pour maintenir l'équilibre entre usage récréatif et conservation.

Moratoire dans le secteur PSL

Programme de Supplément au Loyer (PSL), est un programme gouvernemental au Québec permettant aux ménages admissibles de bénéficier d'un soutien financier pour le loyer. Interrogé sur le maintien d'un moratoire limitant les projets à deux logements maximum (au lieu de six) malgré une étude de capacité à long terme (35 ans), le maire a apporté une précision technique. Cette capacité théorique était basée sur un rythme de 20 logements par année. Or, le rythme actuel de construction est bien supérieur, ce qui impose un « atterrissage en douceur » pour éviter les erreurs de planification observées dans d'autres municipalités des Laurentides. Le moratoire, d'une durée initiale de deux ans, pourra être prolongé si nécessaire.

Santé publique, environnement et vie citoyenne

Qualité de l'eau – Un protocole de test de plomb est en vigueur pour les maisons construites avant 1970. La Ville a pris en délibéré la suggestion d'inclure d'autres métaux, comme l'aluminium, dans les analyses.

Chemin du Massif – La Ville a clarifié le conflit lié aux éboulements, précisant qu'il s'agit d'une problématique complexe de pontceaux impliquant plusieurs acteurs (Régie intermunicipale, promoteurs). La mairie se dit confiante dans sa position juridique.

Sécurité et Avis – Une vigilance accrue est demandée face aux crues printanières. Les citoyens sont invités à surveiller les alertes sur les plateformes officielles.


Patrimoine – Une note historique a rappelé la fondation de la paroisse en 1925 et la construction de l'église en 1926. Les citoyens sont invités à visiter le site museevirtuelprevost.ca pour découvrir l'histoire locale.

La prochaine séance ordinaire du conseil municipal se tiendra le 11 mai à 19 h.

PHYSIOTHÉRAPIE - OSTÉOPATHIE PRÉLÈVEMENTS SANGUINS

Thérapie manuelle — Analyse de la course à pied
 Réadaptation post-opératoire — Rééducation vestibulaire
 Puncture physiothérapique avec aiguilles sèches (PPAS)
 Rééducation périnéale pour femmes (Fuites urinaires)

<p style="text-align: center; font-size: x-small; margin: 0;">PHYSIOTHÉRAPEUTES</p> <p style="text-align: center; margin: 5px 0;">Jasmine Perreault Caroline Perreault Catherine Paquin Laurence Gauvin Couture Jasmine Guénette-Labelle</p>	<p style="text-align: center; font-size: x-small; margin: 0;">OSTÉOPATHES</p> <p style="text-align: center; margin: 5px 0;">Kim Aspirot Émilie Bérubé Nina Uytterhaeghe</p> <p style="text-align: center; font-size: x-small; margin: 5px 0;">INFIRMIÈRE</p> <p style="text-align: center; margin: 5px 0;">Johanne Roy</p>
--------------------------------------------------------------------------------------------------------------------------------------------------------------------------------------------------------------------------------------------------------------	------------------------------------------------------------------------------------------------------------------------------------------------------------------------------------------------------------------------------------------------------------------------------------------------------------------------------------



in

CLINIQUE PHYSIOTHÉRAPIE DES MONTS

2994, boul. du Curé-Labelle, suite 101, Prévost, J0R1T0

450.224.2322 www.physiodesmonts.com

vivez

Prévost

AVRIL 2026

Un printemps
plein d'élan!

PRÉVOST

En temps et lieux

Entente de
développement
culturel

Prévost Québec

17 ET 18 AVRIL



Comités de la Ville
Impliquez-vous!


Prévost
ici pour inspirer



Image d'inspiration

CŒUR DES COURANTS

Préparation du chantier du nouveau pont reliant l'avenue du 4-Mai à la route 117

La Ville de Prévost amorcera ce printemps les travaux de construction du nouveau pont qui reliera l'avenue du 4-Mai à la route 117, une infrastructure majeure qui assurera un accès fluide au Cœur des courants.

Une infrastructure clé pour le nouveau « centre-vie » de Prévost

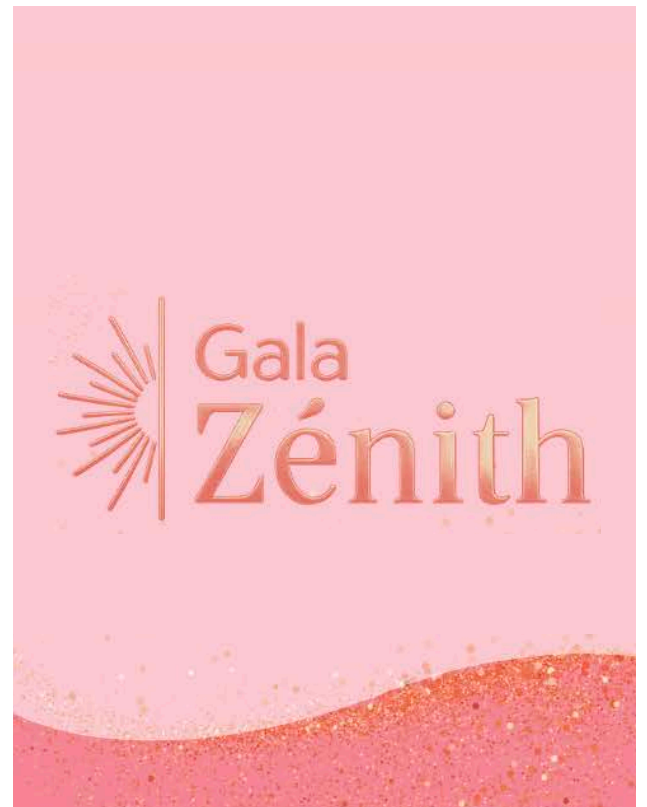
Le futur pont assurera une connexion directe et sécuritaire entre la route 117 et le secteur Cœur des courants de Prévost. Il permettra notamment de desservir la nouvelle école secondaire, dont les travaux progressent tel qu'annoncé, ainsi que la future bibliothèque municipale.

Plus qu'un lien routier, ce pont constituera une artère essentielle qui inclura des aménagements favorisant la mobilité active, durable et sécuritaire. L'avenue du 4-Mai, incluant le pont, assurera un accès aux nouvelles vocations éducative et communautaire du Cœur des courants, concrétisant la vision d'un pôle dynamique, accessible et tourné vers l'avenir.

Travaux préparatoires et impacts

Des travaux préparatoires pour la construction du pont, incluant notamment du déboisement ciblé sur le site de ce chantier, débuteront dès ce printemps. Peu d'entraves à la circulation sont prévues à cette phase du projet. Des plans de circulation et des avis aux citoyens seront communiqués au besoin, au fur et à mesure de l'avancement des travaux.

La Ville invite la population à consulter régulièrement sa page Facebook, la section Info-travaux de son site Web et à s'inscrire aux alertes citoyennes afin de demeurer informée de l'évolution du chantier et des impacts sur les déplacements.



GALA ZÉNITH 2026

Félicitations aux entreprises finalistes de Prévost

La Ville de Prévost tient à féliciter les entreprises finalistes de Prévost au Gala Zénith 2026, organisé par la Chambre de commerce et d'industrie de la Rivière-du-Nord. Cet événement prestigieux vise à mettre en valeur les réalisations et l'engagement de nos acteurs économiques locaux. Nous adressons nos plus sincères félicitations à nos finalistes : Équipe St-Amour courtiers immobiliers, la clinique médicale Au Centre d'Elle, la clinique médicale Mères et Monde, la Halte Boréale et la pharmacie Familiprix Sophie Châtillon.

La Ville de Prévost et son conseil municipal tiennent à reconnaître et à valoriser le dévouement des entrepreneurs qui contribuent au dynamisme et à l'avenir de notre municipalité. Nous saluons chaleureusement les finalistes et remercions l'ensemble des citoyens corporatifs pour leur engagement soutenu. Tous les finalistes aux prix du Gala Zénith ont été honorés lors d'un cocktail officiel le 9 avril dernier, et les lauréats seront dévoilés lors du Gala Zénith, qui se tiendra le 9 mai prochain. Bonne chance à tous les participants et à toutes les participantes !

Mars 2026



Abonnez-vous aux alertes collectes

Vendredi 27 mars

Recyclage

Dimanche 22 mars

Encombrants

Inscrivez-vous aux rappels des collectes

ville.prevast.qc.ca/alertes



Jour de la Terre – Mercredi 22 avril

Changements climatiques : mythes et réalités

Conférence et discussion avec Paul Germain

Dans le cadre du Jour de la Terre, venez assister à une conférence et un rendez-vous d'échange convivial sur les changements climatiques en compagnie de M. Paul Germain, maire de la Ville de Prévost.

Inscription requise (places limitées).

Pour tous les détails
et pour s'inscrire :



IMPLICATION CITOYENNE

Participez aux comités municipaux

La Ville de Prévost lance un appel à la participation citoyenne et invite les résidents à s'impliquer activement au sein de ses différents comités municipaux.

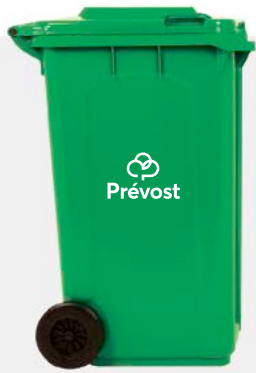
Voici les comités actuellement en recrutement:

- Comité consultatif de gestion du Fonds pour la consommation responsable
- Comité de suivi de la politique culturelle
- Comité consultatif du développement durable et de l'environnement
- Comité sur la mise en œuvre du plan de mobilité durable

S'impliquer dans un comité, c'est une occasion unique de faire entendre sa voix, de collaborer avec des élus et des employés municipaux et de prendre part aux décisions qui façonnent notre ville d'aujourd'hui et de demain.

Postulez ici :





SEMAINES DU 3 ET 24 MAI

Collecte des résidus verts

Seuls les sacs en papier seront ramassés lors des collectes de feuilles et de résidus verts. Veuillez déposer les sacs de papier en bordure de rue le dimanche 3 mai ou le dimanche 24 mai en soirée pour permettre leur collecte durant la semaine. Matières acceptées : feuilles, gazon, résidus de ratissage et de jardinage. Un maximum de 15 sacs par semaine de collecte par résidence est permis.

Pour plus d'information :
ville.prevast.qc.ca/collectes



SAISON 2026

Joignez l'équipe des éco-jardins des mésanges !

Les membres du jardin collectif sont à la recherche de personnes enthousiastes et engagées pour prendre part à la saison 2026.

Que vous ayez de l'expérience ou simplement la curiosité de découvrir le monde du jardinage, nous vous invitons à joindre ce projet au bord du Lac Écho.

Pour en savoir plus, écrivez à :
ecojardiniers.prevast@gmail.com



DE RETOUR CETTE ANNÉE

Service de location de planches à pagaie et de kayaks

L'espace riverain de la rue Leblanc situé au 687 rue Leblanc à Prévost offre depuis l'été dernier un service de location de planches à pagaie et de kayaks accessible à tous.

Comment ça fonctionne ?

Les embarcations sont rangées dans des cases installées directement à l'espace riverain situé sur la rue Leblanc. Les visiteurs doivent en faire la réservation sur place ou en ligne : padkay.com

Tout l'équipement est inclus dans la réservation (pagaie, veste de flottaison et ensemble de sécurité nautique) et peut être récupéré dans la case avec l'embarcation dès le début de la période de location. Des kayaks doubles sont également disponibles !



DÉFI PISSENLITS

Affichez votre engagement

Le Défi pissenlits débute bientôt !

Dès le 1^{er} mai, le Défi pissenlits prendra officiellement son envol à Prévost. Cette initiative vise à soutenir les pollinisateurs en retardant la tonte des pissenlits sur nos terrains, leur offrant une précieuse source de nourriture au printemps.

Pour marquer votre participation, des affichettes à l'effigie du Défi pissenlits sont déjà disponibles gratuitement à l'hôtel de ville, à la bibliothèque municipale et aux bureaux du Service de l'environnement. N'hésitez pas à les récupérer et à afficher fièrement votre appui au mouvement sur votre terrain.

La Ville repousse également la tonte dans certaines zones municipales durant le mois de mai, et invite tous les citoyens ainsi que les commerçants à faire de même. Joignez-vous au mouvement et contribuez à la protection des pollinisateurs cette saison !

PROGRAMME DE SUBVENTION

Végétalisation des rives

Votre propriété est riveraine d'un lac, d'un ruisseau, d'une rivière ou d'un autre espace naturel ? Profitez de ce programme de subvention pour l'achat d'herbacées, d'arbres et d'arbustes adaptés à la végétalisation des berges. Ces plantes, partiellement subventionnées par la Ville, ajouteront du cachet à votre aménagement paysager tout en contribuant à préserver la qualité de l'eau !

Date limite des commandes : 31 mai 2026

Livraison à domicile des plants : 11 et 12 juin 2026

Pour plus d'information et pour compléter le formulaire :





PARTAGE CLUB

Emprunter plutôt qu'acheter !

Vous avez besoin d'un objet, mais vous ne comptez pas l'utiliser régulièrement ? Pourquoi alors ne pas l'emprunter plutôt que de l'acheter? La Ville de Prévost est fière d'offrir à ses citoyens un abonnement annuel gratuit pour 250 abonnés. Vous avez besoin de chaises pliantes, de chapiteaux, de tables, de glacières, d'une remorque* ou même d'une tondeuse électrique ? La Ville offre la possibilité d'emprunter tous ces objets ! Créez votre compte et ajoutez le code activation.

*À noter que la remorque sera disponible à partir de la mi-mai.

Pour tous les détails :



BÉNÉVOLES RECHERCHÉS

Remorque de réparation

Dans le cadre de la Journée de l'environnement du 16 mai prochain, la Ville de Prévost est à la recherche de bénévoles pour la remorque de réparation.

Le rôle des bénévoles est d'accompagner les citoyens dans le diagnostic et la réparation de leurs objets, en les rendant acteurs de la démarche.

Vous êtes manuel(le)s et à l'aise avec les réparations de vélos, la couture et les retouches textiles, l'électronique, la menuiserie, les petits travaux manuels ou la soudure? Joignez-vous à nous pour accompagner les citoyen(ne)s dans leurs projets de réparation, contribuant ainsi à réduire l'enfouissement et à prolonger la durée de vie des biens.

Pour tous les détails :



CONDITIONS DES ROUTES ET CHANTIERS

Entretien et planification du printemps



Les changements de température observés au cours de l'hiver ont eu un impact notable sur l'état des chaussées au Québec, et Prévost ne fait pas exception à la règle. Afin de répondre efficacement aux besoins d'entretien et de réfection, le Service de l'ingénierie et des travaux publics de la Ville de Prévost procède actuellement à la planification des interventions qui seront réalisées ce printemps et cet été. Parmi les principaux travaux prévus figurent le balayage des rues et trottoirs, les réparations d'asphalte, le traçage et le marquage de la chaussée, ainsi que l'épandage d'abat-poussière sur les rues de gravier.

Par ailleurs, l'administration municipale élabore actuellement les plans pour les chantiers de construction et les projets de réfection des infrastructures routières qui auront lieu au cours des prochains mois. Les secteurs ciblés seront déterminés selon les priorités établies, tout en tenant compte des capacités fiscales des citoyens. Les plans de circulation et toute information pertinente seront diffusés sur le site web de la Ville, notamment sur la page Info-Travaux. Nous invitons les citoyens à consulter régulièrement ces ressources et à communiquer avec le Service aux citoyens pour toute question ou précision.

servicecitoyen@ville.prevost.qc.ca

LIGNE 211

Ressources sociocommunitaires

Le 211 est une ligne d'information et de référence vers les ressources sociocommunitaires.

Composez le 211 ou consultez le répertoire des organismes sociocommunitaires de la MRC de la Rivière-du-Nord ici :

Pour tous les détails :



SÛRETÉ DU QUÉBEC

Désactivation des lignes *4141

À compter du 1^{er} juin 2026, la Sûreté du Québec nous informe que les lignes téléphoniques 310-4141 et *4141 seront graduellement désactivées.

Pour un appel d'urgence, composez le 911.

Pour joindre la Sûreté du Québec pour une situation non urgente, communiquez avec votre poste de quartier (à Prévost : 450 224-9822).



RAPPEL – INSCRIPTION

Quelques places encore disponibles !

Tennis

Les inscriptions pour le tennis sont toujours en cours. Vous avez jusqu'au 4 mai pour vous inscrire.

Prêt à rester seul (13 juin)

Horaire: Samedi, 8 h 30 à 14 h 30

Lieu: Pavillon Léon-Arcand

Information: 450 224-8888 poste 6228

Coût: 65 \$

Gardien averti (14 juin)

Horaire: Dimanche, 8 h 30 à 16 h

Lieu: Pavillon Léon-Arcand

Information: 450 224-8888 poste 6228

Coût: 70 \$

Inscription jusqu'au 11 mai



APPEL DE CANDIDATURES

Marché de Noël de Prévost

Le Marché de Noël de Prévost revient les 14 et 15 novembre 2026 !

C'est avec enthousiasme que nous vous invitons à prendre part à cette édition où artisans, créateurs et passionnés d'artisanat se rassembleront pour offrir une expérience festive et unique à toute la communauté.

L'appel de candidatures est maintenant débuté.

Pour vous inscrire :
ville.prevast.qc.ca/marchedenoel



BIBLIOTHÈQUE

Une naissance un livre 2026

Le programme du parfait bébé-lecteur est de retour avec un livre exclusif qui aborde la routine du dodo, terminant la journée en beauté avec un moment de lecture partagée! Cette aventure pleine de douceur est sortie de l'esprit de l'autrice Martine Arpin et a été illustrée par Nathalie Dion. Une histoire empreinte de tendresse avec le livre « Encore! ».

Le programme Une naissance un livre contient différents outils d'accompagnement au monde des mots. En plus du livre exclusif, obtenez les guides Chantez avec votre enfant et Lire avec votre enfant, ainsi qu'une édition spéciale du magazine *Naître et grandir*.

Pour vous procurer l'ensemble, vous n'avez qu'à vous présenter à la bibliothèque dès maintenant et y abonner votre enfant de moins d'un an.



ATELIER DE CLOWN POUR TOUS

Mais qu'est-ce que l'art clownesque ?

Venez vous amuser en famille tout en découvrant des jeux de mime, d'expressivité émotionnelle et de créativité physique. Explorez la mécanique du jeu clownesque et développez votre propre personnage clownesque. Ce sera tout un voyage !

Toutes les familles présentes à l'atelier recevront gracieusement des billets pour le spectacle *Là-Bas* présenté au Théâtre Gilles-Vigneault à Saint-Jérôme le dimanche 3 mai à 15 h.

Dimanche 26 avril - École des Falaises

Pour s'inscrire : ville.prevast.qc.ca/inscription



loisirs et babillard



Gratuit!

3 À 5 ANS

Heure du conte

Samedi 25 avril | 10 h
Mercredi 29 avril | 10 h 30

Bibliothèque Jean-Charles-Des Roches

 **Thématique printemps**

Les enfants sont invités à découvrir le plaisir de la lecture en se faisant raconter les plus belles et magiques histoires jeunesse. Ils seront transportés dans différents mondes imaginaires.

Places limitées
Inscription en ligne



Gratuit!

0 À 2 ANS

Atelier d'éveil à la lecture

Mardi 28 avril | 10 h 30
Bibliothèque Jean-Charles-Des Roches

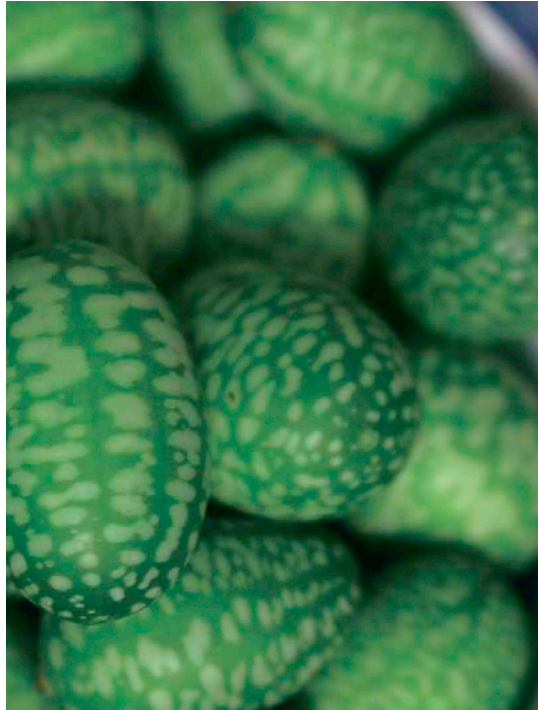
Initiez vos tout-petits de 0 à 2 ans à la découverte des livres et de la lecture.

Au programme : lecture d'albums sur plusieurs thématiques, comptines, jeux, activités et suggestions de lecture.

Places limitées
Inscription en ligne

Pour vous inscrire :

 ville.prevest.qc.ca/inscription



**SOCIÉTÉ D'HORTICULTURE
ET D'ÉCOLOGIE DE PRÉVOST**

Conférence : Les mini légumes

Par Lorraine Gagnon

Date : Mercredi 29 avril | 19 h 15
Lieu : Salle Saint-François-Xavier (994, rue Principale)

Appréciés dans les cuisines des grands restaurants pour leur allure, admirés par les bambins pour leur petite taille et recherchés des jardiniers pour leur rapidité de croissance, les mini légumes s'invitent partout ! Ils sont tout indiqués pour prendre place dans une jardinière, dans un bac ou dans des potagers surélevés et se prêtent à une cueillette précoce et régulière.

Coût : gratuit (membres) / 5 \$ (non-membres)
Informations : shepqc.ca



Collecte de sang DU MAIRE ET DU SERVICE INCENDIE

Samedi 23 mai, de 9 h à 15 h 30
École du Champ-Fleuri

Pour prendre rendez-vous en ligne ou par téléphone au 1 800 343-7264



CLUB SOLEIL

Soirée de danse en ligne, danse sociale et souper

Thème Bal en blanc

École du Champ-Fleuri | 9 mai, 18 h à 22 h 30 Animation : Michel et Nicole

Apportez vos breuvages et vos verres

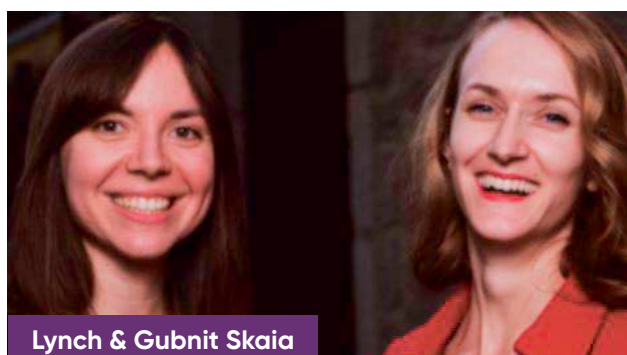
35 \$ (membres) / 40 \$ (non-membres)

Réservation obligatoire auprès de Suzanne Monette (450 224-5612), cinq jours avant la date de la soirée. Payable lors de la réservation et aucun remboursement possible.

babillard



Trio Fibonnaci



Lynch & Gubnit Skaia

DIFFUSIONS AMAL'GAMME

Trio Fibonnaci

La gloire des pionniers

Samedi 25 avril 2026 | 19 h 30

Trois trios qui ont marqué l'histoire de la musique par le génie de leurs créateurs... Le lumineux trio K502 de Mozart, le trio Tzigane de Haydn et la première œuvre officielle de Beethoven, irradiant déjà de sa prodigieuse énergie. Un merveilleux moment d'intimité musicale offert par trois virtuoses confirmés !

Le duo Lynch & Gubnit Skaia

Racines et réminiscences

Samedi 9 mai 2026 | 19 h 30

La soprano Kimberley Lynch et la pianiste Polina Gubnitskaia vous invitent à découvrir Racines et réminiscences, un voyage au cœur de ce qui relie les êtres humains à travers les siècles et les cultures. Chansons irlandaises et russes, poésie américaine, compositions afro-américaines et canadiennes, un très chaleureux tour d'horizon.



Quatuor Cobalt

Quatuor Cobalt

Reflet du temps

Samedi 23 mai 2026 | 19 h 30

Formé d'artistes éclectiques explorant avec enthousiasme la musique ancienne sur instrument d'époque autant que les créations contemporaines, ce quatuor veut rendre la musique accessible à un large public. Défiant les barrières stylistiques et sociales, il présentera trois compositrices : Maddalena Laura Lombardini Sirmen, Fanny Hensel Mendelssohn et Alicia Terzian.

Yoel Diaz Quartet

Cubarteto

Samedi 30 mai 2026 | 19 h 30

Pianiste impressionnant œuvrant depuis deux décennies sur la scène musicale canadienne et québécoise, Yoel Diaz nous présente maintenant son quatuor de jazz cubain : Cubarteto. Composé de pièces originales et d'airs connus, ce spectacle promet un jazz riche et audacieux.

Détails des concerts :

Coût : 35 \$ (entrée) / 30 \$ (abonné)
Gratuit pour les moins de 12 ans

Lieu : Salle Saint-François-Xavier
(994, rue Principale)

Réservation nécessaire :
diffusionsamalgamme.com



LEVÉE DE FONDS

Souper spaghetti et bingo au profit de la Maison des jeunes

2 mai 2026, dès 16 h

École du Champ-Fleuri
(1135, rue du Clos-Toumalin)

L'occasion parfaite de passer un beau moment en famille tout en soutenant les jeunes de notre communauté.

Chaque billet acheté contribue directement à offrir un milieu sécuritaire, dynamique et stimulant à nos jeunes.

Reservez vos billets :



MAVN

Le premier pas vers une solution

L'organisme MAVN vous invite à cultiver des échanges respectueux avec les citoyens et citoyennes de votre communauté. Rappelez-vous, l'harmonie prend racine dans le dialogue : un premier pas, une conversation ouverte, une volonté de se comprendre peuvent faire toute la différence.

Le service de médiation citoyenne de l'organisme MAVN est là pour vous accompagner. Offert sans frais et en toute confidentialité, ce service aide les citoyens et citoyennes à renouer le dialogue, à désamorcer les conflits et à retrouver une cohésion sociale dans leur milieu de vie.

Vous vivez une situation difficile avec un voisin ou un membre de votre communauté ? Faites le premier pas !

Pour plus d'information : mavn.ca

le grand rendez-vous

environnemental

16 mai, 9 h à 14 h
École du Champ-fleuri
(1135, rue du Clos-Toumalin)

Plusieurs organismes locaux présents sur place!



Jeunes arbres offerts gratuitement



Pousses et semences d'asclépiades offertes gratuitement



Analyses d'eau à prix réduit*



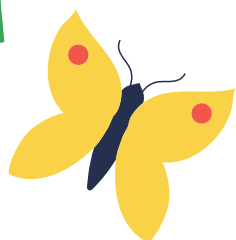
Service de déchiquetage de documents gratuit**



Kiosque de vente de plantes à prix modique au bénéfice de la Société d'Horticulture et d'Écologie de Prévost (SHEP).



Animation et jeux gonflables



* Des bouteilles d'échantillonnage seront disponibles à nos comptoirs à partir du 1^{er} mai.

** À hauteur de deux boîtes standard par citoyen.

Prochaines séances du conseil municipal

Lundi 11 mai, 19 h
Lundi 8 juin, 19 h
Lundi 13 juillet, 19 h

Les séances du conseil municipal sont publiques et se déroulent à la Salle Saint-François-Xavier (994, rue Principale, Prévost).

Webdiffusion

Les séances du conseil sont diffusées en direct sur la page Facebook de la Ville de Prévost. Il est possible d'accéder aux vidéos antérieures des séances sur la page YouTube de la Ville.

Pour joindre les membres du conseil municipal :

 ville.prevost.qc.ca/elus

Communiquer avec la Ville de Prévost

311 | 450 224-8888
servicecitoyen@ville.prevost.qc.ca

Site Internet : ville.prevost.qc.ca

Pour tous les détails sur nos points de service et nos horaires :



Suivez-nous !   

vivez|Prévost



Séance ordinaire du conseil municipal tenu le 7 avril 2026

Le maire annonce que le comité des loisirs a tenu un 5 à 7 pour remercier les nombreux bénévoles qui enrichissent la vie communautaire des citoyens, et les remercie personnellement pour leur implication.

Julien Bourgon, directeur de l'urbanisme, est présent afin d'expliquer brièvement les démarches à venir concernant l'adoption des règlements afférents au nouveau plan d'urbanisme. Le 22 avril, une consultation publique aura lieu en vue de l'adoption du nouveau règlement sur les PIIA (Plans d'implantation et d'intégration architecturale). D'autres règlements suivront également, entre autres pour le zonage et le lotissement. Le plan d'urbanisme ayant été adopté, la réglementation devra s'y accorder. On doit toutefois noter que des amendements pourront être apportés éventuellement.

Correspondances – le ministère de l'Environnement, de la lutte contre les changements climatiques, de la Faune et des Parcs (MELCCFP) a annoncé l'octroi d'une somme de plus de 50 000 \$ à la Municipalité concernant les redevances liées à la gestion des matières résiduelles. Cette somme fait écho aux efforts qui ont été faits pour le compostage.

Ressources humaines

Après maints mandats intérimaires et en reconnaissance de son expertise et de sa formation, Madame Kathy Durocher a été officiellement nommée au poste de directrice générale et greffière-trésorière de la Municipalité.

Le directeur des travaux publics et de l'horticulture ayant annoncé

sa démission, monsieur Ronald Davidson, actuellement coordonnateur technique, a été nommé au poste par intérim. Un contrat privé de gestion municipale a également été octroyé afin d'accompagner le service vu le départ du directeur.

La Municipalité est à la recherche d'un préposé à l'accueil pour le camp de jour. Le poste de direction aux travaux publics et à l'horticulture sera affiché sous peu.

Le transport collectif promis : Le gouvernement du Québec a récemment annoncé des compressions importantes dans les subventions dédiées au transport collectif et adapté. Pour la région, le manque à gagner serait de l'ordre de 750 000 \$, ce qui compromet sérieusement les services rendus aux citoyens. Par ailleurs, les demandes au niveau du transport collectif sont en forte hausse et le financement adéquat de ce service est considéré comme essentiel. La Municipalité a donc tenu à appuyer les MRC des Pays-d'en-Haut et des Laurentides dans leur demande d'un financement adéquat et durable du transport en commun dans la région.

Réfection du chemin de la Montagne : à la suite de l'appel d'offres, le contrat a été octroyé. Le règlement 947-26 a été adopté, prévoyant un emprunt et une dépense au montant de

7 250 000 \$ pour les travaux, et ce dernier prévoit une taxe à l'ensemble et au secteur. Il est important de souligner que Piedmont a reçu une subvention d'environ 3 750 000 \$ qui est incluse dans le règlement d'emprunt susmentionné. Par ailleurs, une entente a été signée avec la ville de Sainte-Adèle, qui réglera également une part du montant, étant donné que le chemin se trouve aussi en partie sur son territoire. La facture finale, pour Piedmont, sera donc beaucoup moins élevée. Les travaux devraient débuter vers le mois d'août prochain et on espère la fin des travaux pour novembre.

Eau potable

Un bilan sur l'usage de l'eau potable a été rendu. Le taux de fuite est considéré comme bas, mais la consommation est évaluée à 374 litres par jour, par citoyen. L'objectif serait de réduire cette quantité à 187 litres par jour, soit une diminution d'environ 50 %.

Le maire souligne voir encore des citoyens nettoyer leurs entrées avec le boyau d'arrosage, une pratique loin d'être optimale. La sensibilisation est importante en vue d'atteindre l'objectif de réduction de consommation.

On souhaite également que 10 % des infrastructures résidentielles soient équipées de compteurs d'eau, alors que le chiffre actuel n'est que de 4,5 %. Le maire a précisé que tous les commerces doivent avoir un compteur d'eau, et que toutes les nouvelles constructions résidentielles doivent en être dotées également.

Un comité politique pour l'élaboration d'un plan de protection des sources d'eau potable a été formé. On analysera la vulnérabilité des sources d'approvisionnement.

Parc Gilbert-Aubin

À la suite de l'appel d'offres lancé pour la décontamination et la réhabilitation du parc Gilbert-Aubin,

un contrat au coût de 1 598 000 \$, taxes incluses a été octroyé. En vue de cette dépense, le règlement d'emprunt 946-26 a été adopté, pour un montant de 3 millions. Il s'agit d'un règlement de type « parapluie », d'un montant plus élevé que le coût réel afin de permettre de pallier les imprévus et de faire certains choix dans les orientations à prendre.

Une demande de subvention au Fonds régions et ruralité sera faite en prévision de l'achat de mobilier urbain, incluant un foyer, des bancs et des bancs bercants au parc. Le coût total des équipements est de 36 578 \$ et la subvention demandée totalise 33 020 \$.

Barrage pour le financement du Club jeunesse de la Vallée de Saint-Sauveur – un barrage se tiendra le 11 juillet ou le 12 juillet en cas de pluie, à l'intersection des chemins Avila et Louis-Dufour.

Taxe de mutation – Les factures de plus de 2000 \$ seront désormais payables en trois versements égaux.

Travaux publics et sécurité

Le ministère des Transports finalise actuellement les plans pour régler la situation sur le chemin Hervé.

Les enseignes toponymiques devraient être remplacées en totalité ce printemps.

À l'écocentre, on enregistre une hausse de 20 % des matières envoyées à l'enfouissement. Des mesures devront être prises afin d'améliorer le taux de valorisation des matières résiduelles.

La procédure pour le renouvellement de l'entente sur la sécurité incendie est en cours. Rappelons que l'entente vient à échéance le 31 décembre prochain.

On souhaite créer une nouvelle entente pour la régie des eaux usées, prévoyant la tarification et l'harmonisation des branchements. Il sera également question

de gestion des débordements et d'une éventuelle augmentation de la capacité du réseau.

Environnement

Le 25 avril prochain, jour de la Terre, aura lieu une conférence du « coach du bac » entre 14 h et 15 h à la salle de la Gare.

Le 23 mai aura lieu la foire de l'environnement au parc Gilbert-Aubin, entre 8 h et 12 h. On y trouvera des kiosques pour les ventes de garage, une distribution d'arbres et de plantes potagères, de paillis et de compost, en plus d'une démonstration d'oiseaux de proie, à 10 h.

Loisirs

La Municipalité est à sa 25^e édition de l'événement Un enfant, un arbre. Ce sont 210 arbres qui ont été plantés au fil des années, afin de souligner les naissances d'enfants sur le territoire. Les inscriptions pour les naissances de 2025 se poursuivent jusqu'au 24 mai prochain.

Les inscriptions pour le camp de jour sont en cours pour les jeunes de 4 à 15 ans.

Il est encore temps de s'inscrire pour les activités du printemps, soit la pétanque, le pickleball, le yoga et la chorale. Les informations sont disponibles sur le site web.

Question du public

Un déversement de produits pétroliers a eu lieu en provenance de Mont Olympia. Un citoyen demande si la source a été identifiée, si on connaît l'ampleur du déversement et si le tout a pu être récupéré. Le maire précise que le ministère de l'Environnement est chargé du dossier et que les informations sont confidentielles. Il précise que l'équipe de l'environnement de la municipalité suit également le dossier.

Odette Morin

Chouette alors!

Bain de nature et formation du club d'ornithologie de Prévost

Un évènement sous l'initiative de Michel Hébert grand amoureux de la faune et en particulier de nos amis à plumes. Petits et grands pourront y échanger et partager leur passion en découvrant les secrets de la petite et grande faune qui nous entoure.

De plus, monsieur Hébert souhaite fonder un club d'ornithologie ce qui fera le bonheur de tous les amateurs d'oiseaux de la région.



C'est un rendez-vous le 6 mai, de 17 à 20 heures au pavillon Léon-Arcand (domaine Laurentien)

Séance ordinaire du conseil municipal tenu le 13 avril 2026

Lors de sa dernière séance, le conseil municipal de Sainte-Anne-des-Lacs (SADL) a entériné la liste des factures réglées au 31 mars 2026, pour un montant de 188 852,34 \$, ainsi que celle des comptes à acquitter, qui totalisent 204 701,81 \$.

Administration et greffe

Après avoir quitté ses fonctions le 27 février pour devenir directrice générale de Saint-Hippolyte, Anne-Claire Robert a tenu à remercier le maire, les élus et le personnel de Sainte-Anne-des-Lacs pour leur confiance et leur collaboration. Le conseil municipal a souligné sa rigueur et son professionnalisme durant les trois dernières années. Me Maria Eugenia Valenzuela lui succède à titre de directrice générale et greffière-trésorière, une nomination adoptée à l'unanimité.

En raison de ressources limitées à la direction générale, un mandat de services professionnels de trois mois (50 heures à 195 \$/h) a été confié à une firme comptable spécialisée en CPA pour appuyer les opérations courantes, optimiser les processus comptables et accompagner la préparation du Programme triennal d'immobilisations (PTI).

Transparence et régie interne

Le conseil municipal a adopté un nouveau règlement de régie interne. Une modification importante prévoit désormais que les

assemblées extraordinaires seront enregistrées, au même titre que les assemblées mensuelles, afin de renforcer la transparence envers la population.

Projet d'hôtel de ville et de bibliothèque

Le projet combiné d'un nouvel hôtel de ville et d'une bibliothèque a été abandonné dans sa forme initiale, notamment en raison de contraintes réglementaires liées à l'entrée en vigueur d'un nouveau code du bâtiment prévu le 16 octobre 2026, qui imposait un échéancier incompatible avec l'avancement du dossier. À cela s'ajoutent des enjeux de financement, le Programme d'amélioration et de construction d'infrastructures municipales (PRACIM) du ministère des Affaires municipales ne couvrant que la portion « hôtel de ville », tandis que la composante « bibliothèque » ne bénéficiait d'aucune subvention du ministère de la Culture.

Dans ce contexte, la Municipalité amorce désormais une démarche distincte pour chacun des projets, appuyée par des comités de travail et un sondage citoyen, incluant un volet destiné aux enfants, afin de mieux cerner les besoins de la population. Le dossier demeure au centre des discussions alors que le maire réaffirme l'engagement du conseil à livrer un projet viable d'ici la fin du mandat. Une consultation publique sur l'avenir

du cœur villageois sera tenue sous peu.

Travaux publics et voirie

Plusieurs contrats et suivis financiers liés au réseau routier ont été présentés. Les travaux des chemins Filion et Fournel, évalués à 9,1 M\$, bénéficient d'une subvention de 7,3 M\$, ramenant la part municipale à 1,8 M\$.

Le contrat de balayage des chemins, octroyé aux Entreprises Jerocha, est conclu jusqu'en 2027, avec une possibilité de prolongation jusqu'en 2028, pour un montant de 166 910 \$ (taxes incluses).

Le lignage de certains chemins a été confié à Proligne pour un total de 80 592,40 \$ (taxes incluses), jusqu'en 2028, avec une option de renouvellement jusqu'en 2030.

Un emprunt par obligation de 3,84 M\$ a été autorisé pour refinancer sur 20 ans les travaux des chemins des Pinsons, Filion et Fournel.

Loisirs, culture et vie communautaire

Le camp de jour Magicoparc connaît un vif succès cette année, avec un nombre d'inscriptions particulièrement élevé. L'équipe d'animateurs et de sauveteurs est déjà complète pour l'été 2026.

Une demande de subvention a été déposée dans le cadre du Programme d'aide financière aux infrastructures,

récréatives, sportives et de plein air (PAFIRSPA) pour un projet évalué à 190 000 \$, visant l'aménagement d'un sentier pédestre récréatif de 880 m dans le noyau villageois. Le parcours comprendrait notamment des passerelles en bois au-dessus des milieux humides.

Du côté du pickleball, le projet d'aménager des terrains sur la patinoire actuelle a été écarté en raison de contraintes techniques liées à la nature du sol, au gravier et à la proximité des zones humides. Le conseil municipal évalue présentement d'autres options, dont la location de terrains pour permettre la tenue de cette activité dès l'été.

Environnement

Une modification réglementaire importante a été présentée concernant la coupe d'arbres. Pour réduire la charge administrative, les citoyens pourront désormais abattre jusqu'à cinq arbres morts ou dangereux par année sur leur terrain par simple déclaration, sans permis préalable, à condition qu'ils soient hors de la bande de protection riveraine et dans un rayon déterminé autour des bâtiments.

Sécurité publique et incendie

La Municipalité mise sur la mutualisation des ressources avec les villes voisines afin de mieux contrôler les coûts. Elle participe à l'achat collectif d'une laveuse

spécialisée pour les équipements de protection individuelle (ÉPI) et les appareils respiratoires des pompiers.

Du côté de la prévention, elle adhère à un projet régional de partage de préventionnistes : une solution adaptée, puisque le nombre d'inspections (variables de 2 à 10 ans selon le risque des bâtiments) ne justifie pas un poste à temps plein.

La Municipalité de SADL prend part à une étude d'optimisation des services d'incendie à l'échelle de la MRC des Pays-d'en-Haut, visant à repérer des économies d'échelle et à renforcer la coopération intermunicipale dans le domaine de la sécurité publique.

Erratum – Une erreur s'est glissée dans le résumé de la séance du Conseil municipal du 9 mars publié dans notre dernier numéro. On pouvait y lire que « les élus municipaux ont adopté le règlement 610-2026 sur l'occupation et l'entretien des bâtiments ». Il fallait plutôt lire : « les élus municipaux ont refusé d'adopter le règlement 610-2026 ».

Valérie Lépine

Défi pissenlits!

Au mois de mai, n'oubliez pas de laisser votre tondeuse à gazon dans le cabanon et relevez le défi pissenlits!

« Le Défi Pissenlits est une initiative québécoise qui invite les citoyennes et citoyens ainsi que les organisations à retarder la tonte du gazon au printemps pour offrir nectar et pollen aux pollinisateurs. Ce geste simple favorise la survie de ces espèces essentielles à la biodiversité et à notre alimentation et sensibilise la population aux enjeux environnementaux. »
(source : defipissenlits.ca)



Rejoignez le mouvement! | Rendez-vous sur defipissenlits.ca pour plus détails

Appel à la population

Un avenir pour la bibliothèque!

Monique Monette Laroche et JoAnne Turnbull

Saviez-vous que depuis 20 ans, bien que la population ait augmenté de 43 %, la superficie de la bibliothèque est demeurée inchangée à 119 m² – plus petite que presque n'importe quelle maison sur notre territoire! Alors qu'en 2006, elle était à 56 % de la norme de base, elle se trouve aujourd'hui à 27 %. La situation est critique.

Nous sommes deux résidentes de Sainte-Anne-des-Lacs: Monique Laroche, ex-mairesse de la municipalité, et JoAnne Turnbull, directrice générale pendant plus de 20 ans du Réseau BIBLIO des Laurentides, une entreprise qui soutient les Municipalités dans une offre de service de bibliothèque de qualité à leurs résidents. Lors de son mandat comme élue et mairesse, Monique a endossé

avec ferveur un projet de nouvelle bibliothèque. Dans son rôle de DG, JoAnne a aidé la Municipalité à maintes reprises dans le développement d'un tel projet. Sans aboutissement, ceci représente un gaspillage de ressources humaines et financières depuis 20 ans et ça se poursuit.

offert son aide et son expérience comme bibliothécaire professionnelle pour la construction d'une nouvelle bibliothèque. En réponse, le Conseil a adopté une résolution pour mettre de côté le projet présenté en 2024, sans préciser une autre vision ni élaborer un autre échéancier.

Depuis des années, l'édifice abritant notre bibliothèque n'a pas la capacité portante nécessaire pour maintenir une collection adéquate, ne dispose d'aucun espace pour répondre aux divers besoins de la population (jeunes, familles, ados, etc.), n'a pas de salle pour les activités ou le travail en solo ou en groupe, peu de places assises, pas d'endroit pour l'allaitement ou les poussettes, pas d'accès facile pour les personnes à mobilité réduite, etc.

Un statu quo pour la bibliothèque?

Êtes-vous prêts à attendre quatre autres années (ou vingt peut-être) pour que nous nous dotions d'une bibliothèque, un lieu citoyen digne de ce nom? *La volonté d'investir doit nécessairement précéder la capacité d'investir.* Sans une mobilisation générale, il n'y aura pas de volonté politique. Nous croyons que la population de Sainte-Anne-des-Lacs mérite mieux et nous vous demandons de communiquer rapidement avec vos conseillers pour leur faire savoir que la situation actuelle est inadmissible.

Lors d'une récente séance du Conseil municipal, JoAnne a

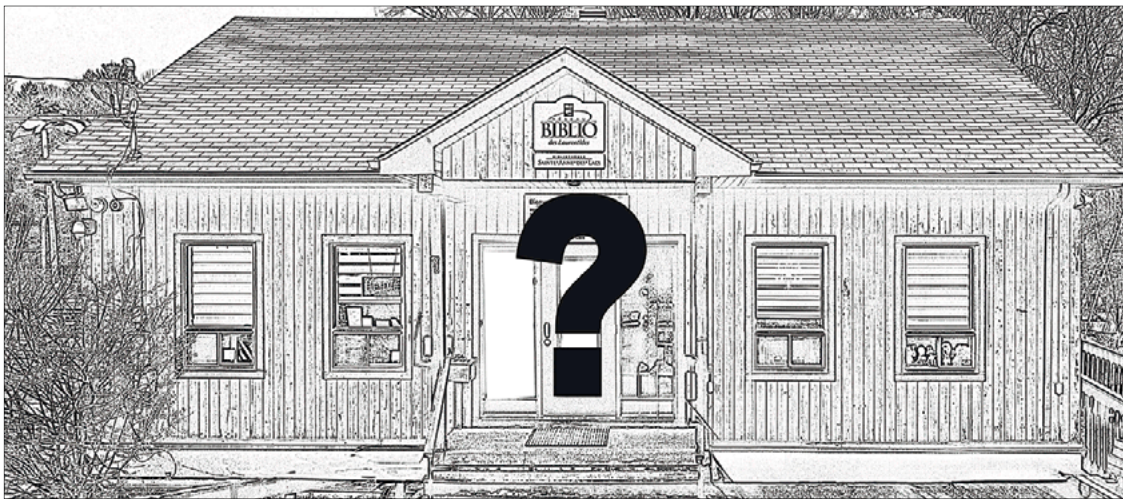


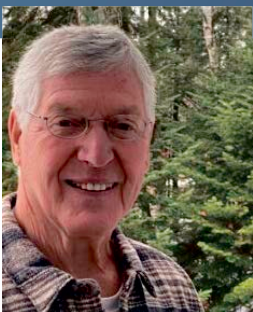
Photo : Michel Fortier



MUNICIPALITÉ DE
Sainte-Anne-des-Lacs

sadl.qc.ca pour les détails.

Mot du maire



Chères résidentes,
Chers résidents,

Au cours des prochains jours, la Municipalité lancera un sondage pour réfléchir à l'avenir du cœur du village. Cet espace central, structuré autour du chemin de Sainte-Anne-des-Lacs, joue un rôle clé dans notre milieu de vie.

Cette démarche a comme objectif de préciser vos attentes et d'orienter concrètement les décisions à venir. Avec l'arrivée d'un nouveau conseil municipal, il est essentiel de prendre le temps d'écouter et de cibler les besoins afin de déterminer les priorités.

Le Conseil et moi réfléchissons, depuis notre entrée en fonction, à l'avenir des espaces communs de la municipalité. Il ne manque qu'une pièce au casse-tête : votre avis. Je vous invite à prendre quelques minutes pour répondre au sondage.

Enfin, un rappel concernant la collecte printanière des branches : les inscriptions se dérouleront du 20 avril au 22 mai. Une collecte gratuite aura lieu dans le stationnement de l'hôtel de ville le samedi 23 mai et une collecte à domicile, sur inscription, se tiendra durant la semaine du 25 mai.

Restez à l'affût des communications de la Municipalité pour connaître les détails.

John Dalzell,
Maire

Rabais de **40 %** H²Lab

Jusqu'au 27 avril

Les citoyennes et les citoyens peuvent profiter d'un rabais de 40 % chez H2Lab à l'achat d'un forfait d'analyse d'eau de puits !

D'ailleurs, il est habituellement recommandé de confier le test à un laboratoire agréé au moins deux fois par année, c'est-à-dire au printemps et à l'automne.

Détails : sadl.qc.ca/fr/citoyens/environnement/subventions-et-rabais



Journée de l'arbre

Samedi 9 mai

Durant un avant-midi, au parc Henri-Piette (723, chemin de Sainte-Anne-des-Lacs), les membres de la population annelacquoise pourront se procurer des pousses d'arbres grâce au ministère des Ressources naturelles et des Forêts. Seront remises à cette occasion environ 900 pousses d'arbres !

Aussi offerts : compost, plants d'asclépiade indigènes, arbustes et fines herbes. Merci d'apporter pelle et contenants. Des dons en argent comptant seront amassés pour le fonds environnemental.

Organismes sur place : l'Agence des Bassins Versants de Sainte-Anne-des-Lacs (ABVLACS), la Société d'Horticulture et d'Écologie de Prévost (SHEP) et le Rucher Collectif.



Inscription aux alertes citoyennes
citoyen.sadl.qc.ca



450 224-2675



sadl.qc.ca



La toilette refusée

Faut-il forcer nos aînés à être propres ?

Je ne veux pas. Juste aujourd'hui, je ne veux pas. Et croyez-moi, ce n'est pas un caprice. Mais c'est juste que je n'y arrive pas. Et pourtant... on insiste, encore et encore. La voix douce du ou de la préposée semble bien intentionnée, mais elle pèse sur ma fatigue et ma fierté. Le « non » qui ne devrait pas exister devient un cri silencieux.

Une scène - Un visage

Madame LM (Témoignage anonyme d'une préposée aux bénéficiaires), 87 ans, est assise dans son fauteuil, la tête légèrement inclinée et les yeux perdus dans les rideaux de sa fenêtre. Ses mains tremblent légèrement sur ses genoux, mais son regard est ferme. La préposée arrive avec une bassine d'eau chaude; serviettes et débarbouillettes pliées, prêt pour le bain matinal.

« Bonjour, madame LM, prête pour votre toilette ? » demande la préposée, un sourire poli aux lèvres. Madame LM secoue la tête de gauche à droite et dit: « Non... pas aujourd'hui » a l'écho d'un murmure, mais sur un ton ferme qui empêche toute négociation de prime abord. La préposée hésite, regardant les plis de son visage qui racontent des décennies de dignité et de routines personnelles. Elle connaît le protocole: la toilette doit se faire tous les matins pour prévenir les infections, maintenir l'hygiène et respecter les standards de l'établissement. Mais elle voit aussi la fatigue, la réticence, la volonté de cette femme à garder le contrôle sur son corps.

Quelques minutes passent dans un silence presque pesant. Puis, doucement, elle s'assoit à côté d'elle et lui demande: « Que diriez-vous si on faisait juste un lavage du visage et des mains aujourd'hui ? Et demain, la toilette complète quand vous vous sentirez prête ? »



Photo: Michel Fortier

Étant donné qu'elle devait préparer son sac d'accessoires le soir de la douche, un avertissement de dernière minute ne lui convenait guère.

Un léger sourire traverse le visage de madame LM. Elle accepte, non sans un petit hochement de tête, sentant que son refus a été entendu et respecté. La préposée prend le temps de lui parler, de raconter un souvenir léger, de partager un rire discret, transformant ce moment de tension en une expérience humaine, empreinte d'amour et de respect.

Derrière le refus: une voix qui demande à être entendue

Le refus de madame LM n'est pas un simple « non », c'est une manière de reprendre le contrôle sur son corps, sur son espace et sur son quotidien. Chaque geste imposé, même guidé par la bienveillance, peut être perçu comme une intrusion dans son intimité et sa dignité. En choisissant d'écouter, de comprendre et de proposer un compromis, la préposée transforme ce moment de tension en une véritable rencontre humaine. L'attention portée à ses mots, à son silence, à ses hésitations, montre que le soin ne se limite pas aux gestes techniques: il passe par l'écoute, l'empathie et la reconnaissance du résident dans sa totalité. Ce simple échange fait basculer une situation potentiellement conflictuelle en expérience de respect et de confiance, où madame LM retrouve sa voix et son autonomie, même dans un acte aussi quotidien que la toilette.

Quand ne pas écouter devient un risque invisible

Ignorer un refus peut sembler anodin, mais ses conséquences sont profondes. Le résident peut ressentir de la frustration, de la colère ou une perte de contrôle, qui s'installent silencieusement et fragilisent sa confiance envers le personnel. Sur le plan physique, le retard de l'hygiène peut exposer à des irritations ou des infections. Mais le plus lourd est souvent invisible: l'atteinte à la dignité, la sensation d'être réduit à un corps à soigner plutôt qu'à une personne

entière. La tension créée par un refus ignoré peut rendre les futurs soins plus difficiles et transformer un geste nécessaire en source de traumatisme ou de résistance.

Soigner sans écraser: ce que nous dit la bioéthique

Dans cette scène, le soin ne se limite pas au geste technique de la toilette. Chaque décision, chaque attention, raconte l'éthique du quotidien. Le refus de madame LM devient un miroir de son autonomie, de son désir de choisir pour elle-même et de garder le contrôle sur son corps. C'est là que le *care* prend tout son sens: le soin ne consiste pas seulement à laver ou à habiller, mais à répondre à un besoin ressenti, vécu et exprimé.

Chaque geste devient un langage: en proposant un compromis, en s'asseyant à ses côtés, en parlant doucement, la préposée transforme une simple toilette en un acte de dignité. La bienveillance s'incarne dans la patience, l'attention aux détails, le respect du rythme et du choix de madame LM. L'éthique ici n'est pas abstraite; elle est vivante, palpable dans le regard échangé, dans le soulagement sur son visage, dans le sentiment que son corps et sa voix sont enfin reconnus et respectés. Même les petits ajustements, comme retarder la toilette d'une journée ou limiter le lavage à certaines parties, sont des gestes d'équité, de respect et de justice relationnelle, qui rappellent que le soin est avant tout relationnel et profondément humain.

Et concrètement, que faire face au refus ?

Face à un refus, il ne suffit pas de convaincre ou de forcer. Le soin commence par l'écoute attentive et le dialogue, prendre quelques minutes pour comprendre les raisons et la fatigue du résident. Proposer des alternatives, comme un lavage partiel ou une toilette différée, permet de concilier sécurité et autonomie. Observer le langage corporel et les signes de malaise ou de stress est essentiel pour adapter le soin. Intégrer les habitudes, les préférences et les rituels personnels transforme chaque geste en un moment de respect et de reconnaissance. Et enfin, former le personnel à ce type d'approche permet d'inscrire l'empathie et le *care* dans le quotidien, pour que chaque refus devienne une opportunité d'humanité et non un obstacle.

Entendre le « non », c'est déjà soigner

Un résident qui dit « Non » n'est pas un ennemi, mais c'est une personne qui peut être en détresse et dont la voix alerte et demande respect. La force d'un soin réside autant dans l'écoute et l'empathie que dans la technicité du geste. Prendre le temps de prêter une oreille attentive, de comprendre et de s'adapter, c'est protéger la dignité et renforcer la confiance, même dans des gestes du quotidien.

La voix du résident, un repère

Refuser, ce n'est pas forcément s'opposer aux soins. Parfois, c'est déjà une manière pour le résident de dire ce qui compte pour lui,

de préserver ce qui lui reste de sa liberté et de sa dignité. Accueillir ce refus sans le balayer, prendre le temps de l'écouter, puis chercher un compromis respectueux devient alors un véritable acte de soin.

Dans les milieux de prise en charge des personnes âgées, la voix du résident ne devrait jamais être perçue comme un obstacle, mais comme un repère. C'est en reconnaissant cette parole, même lorsqu'elle semble « déranger » ou ralentir les procédures, que le soin devient profondément humain. Car un environnement éthique ne se mesure pas seulement à ce que l'on fait pour le résident, mais aussi à la place qu'on lui laisse pour dire non et être entendu.



NDLR : À l'occasion de Pâques, la chronique *Café amitié* cède la parole à l'abbé Gauthier.

Pâques 2026

Abbé Gauthier

Chers frères et sœurs, que vous soyez croyants ou non, je vous écris en ce matin de Pâques avec une vraie joie dans le cœur. Pas une joie naïve, pas une joie qui ignore les difficultés de la vie... mais une joie profonde, presque surprenante, comme une lumière qui revient après une longue nuit.

Parce qu'au fond, nous le savons tous: la vie n'est pas toujours simple. Elle est faite de combats, de doutes, de fatigues, parfois même de découragement. Mais Pâques vient nous dire quelque chose de fort, de clair, de presque audacieux: la vie peut renaître, même là où vous pensiez que tout était terminé.

C'est cela, le cœur de Pâques. Le Christ est ressuscité. Alors oui, aujourd'hui, je voudrais vous inviter à regarder votre vie autrement. À vous qui croyez, laissez cette joie pascale renouveler votre foi. Dieu n'est pas loin, il est déjà à l'œuvre dans ce que vous vivez, même discrètement.

À vous qui doutez, ou qui ne savez plus trop où vous en êtes, je voudrais simplement vous dire ceci: ne fermez pas la porte à l'espérance trop vite. Parfois, il suffit d'une petite lumière pour changer tout un chemin.

Pâques est une invitation très concrète. Peut-être à poser un geste simple: reprendre contact avec quelqu'un, pardonner, dire une parole vraie, ou simplement décider de ne pas abandonner. La résurrection commence souvent par des petits pas.

Et si nous étions honnêtes... ce que nous cherchons tous, au fond, c'est cela: vivre vraiment, aimer vraiment, être en paix. Pâques nous rappelle que ce désir n'est pas une illusion. Il est inscrit en nous.

Je vous souhaite une fête de Pâques remplie de paix, de lumière et d'une joie qui ne dépend pas seulement des circonstances, mais qui vient de plus profond.

Sachez que je prie pour chacun de vous, et que vous avez une place dans mon cœur. Que cette Pâque fasse renaître en vous l'espérance, qu'elle éclaire vos chemins, et qu'elle vous donne la joie d'avancer, un pas à la fois. Avec toute mon affection.

Pour en savoir plus sur les rencontres Café Amitié :
claire_boisvert@hotmail.com | 450 224-4865



Quiche sans croûte

Recettes d'Odette

J'aime bien les quiches, sauf que pour un repas de semaine, je trouve cela un peu trop riche et long à préparer. C'est là que la quiche sans croûte s'impose. Je commence par faire revenir des légumes : ail, oignon, champignons, poivron, brocoli, etc. J'y ajoute parfois des dés de jambon ou du bacon précuit et je continue avec un appareil fait d'œufs battus avec un peu de farine, de lait (ou crème) et d'aromates (fines herbes, épices, sel et poivre). Je baisse le feu et je remue doucement pour entamer la cuisson, puis je garnis le tout d'un bon fromage râpé. Je termine la cuisson au four à 350 °F pendant une quinzaine de minutes.

J'aime recevoir parents et amis pour une petite ou parfois une grande bouffe, sauf qu'il m'arrive de sous-estimer l'ampleur de la tâche. Je manque toujours de temps ou d'idées au moment où quelques petites bouchées apéritives seraient bien appréciées. Je n'arrive pas non plus à me résoudre à avoir recours aux bouchées du commerce. Elles sont souvent fort jolies, mais elles contiennent généralement trop de sel, de mauvais gras et des ingrédients aux noms relevant de la science-fiction! C'est en 2010 que l'idée des mini-quiches sans croûte m'est venue. Pour le dixième anniversaire de notre *Journal*, je devais préparer un cocktail dinatoire pour 100 personnes et je cherchais des idées de plats qui se congèlent bien. Euréka!, me suis-je écriée en mordant dans le fruit de mon labeur, une mini quiche aux asperges puis, aux poireaux, plus tard, aux champignons...

N.B. Ces bouchées peuvent passer 2 ou 3 mois au congélateur, si elles sont placées dans des sacs pour la congélation desquels l'on prendra soin d'enlever l'air à l'aide d'une paille. On les réchauffe au four sur une plaque pendant 10 à 15 minutes.

Pour la cuisson, j'ai utilisé un moule à mini-muffins antiadhésif de 24 compartiments. Je l'ai légèrement vaporisé d'huile à cuisson. Si vous ne possédez qu'un seul moule, le reste du mélange peut fort bien

attendre la fin de la première cuisson, vous n'aurez qu'à laisser tiédir le moule avant de le recharger.

Les légumes verts devront être préalablement blanchis 30 secondes, refroidis à l'eau froide et essorés avant d'être hachés, tandis que vous devrez faire tomber les poireaux (déjà hachés) à feu moyen/faible dans un peu d'huile (laissez-les refroidir avant usage). Si vous hachez le fromage après l'avoir râpé, vous obtiendrez un mélange plus homogène et vous aurez plus de facilité à remplir les petits compartiments de votre moule. J'ai utilisé une petite cuillère à crème glacée (munie d'un racloir), je vous dis que ça vaut le « coût », car elle est parfaite pour faire des biscuits, des boulettes, etc.!

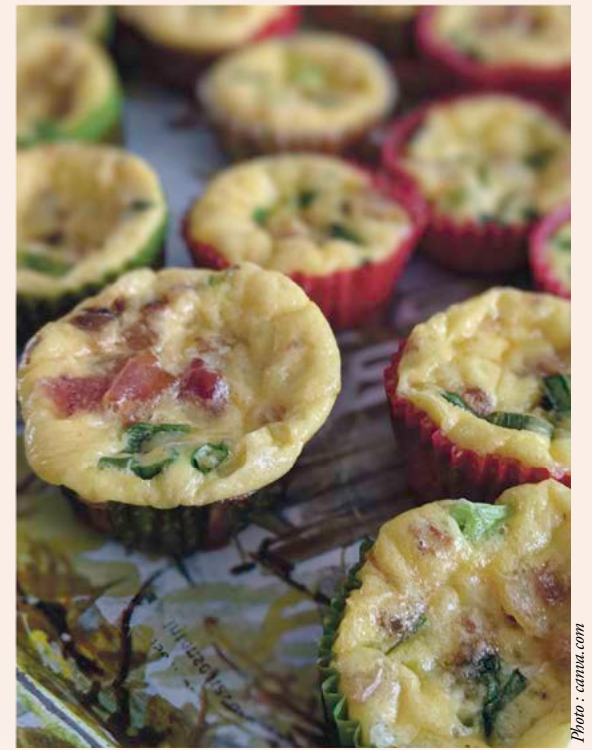


Photo : canna.com

MINI QUICHES SANS CROÛTE (donne environ 3 douzaines de bouchées)

INGRÉDIENTS

- Garniture au choix ou un mélange, 1 ¼ tasse : jambon, champignons, poireaux, asperges, brocoli, etc. Le tout en petits dés de 4 mm de côté
- Oignon ou échalote, 1 cuil. à soupe (15 ml) râpé ou haché très finement
- Persil frais, 1 cuil. à soupe (15 ml) haché menu
- Fromage râpé, 1 tasse au choix : cheddar, gruyère, emmenthal, etc.
- Œufs, 4 extra gros ou 5 gros
- Farine, 2/3 de tasse
- Poudre à pâte, 1 cuil. à thé (5 ml)
- Sel, ½ cuil. à thé (3 ml)
- Poivre au goût
- Fines herbes fraîches 1 cuil. à soupe (15 ml) hachées très finement ou séchées 1 cuil. à thé (5 ml) : cerfeuil, estragon, thym, sauge, etc. (ingrédient facultatif ou au choix)
- Épices, 1 cuil. à thé (5 ml) : poudre de cari, curcuma, paprika, etc. (ingrédient facultatif ou au choix)

PRÉPARATION

Préchauffez le four à 360 °F, préparez vos moules en les vaporisant ou les badigeonnant légèrement d'huile ou de beurre. Dans un grand bol à mélanger, battez les œufs au fouet. Ajoutez petit à petit, la farine, la poudre à pâte, le sel et les aromates. Dans un autre bol, mélangez tous les autres ingrédients et incorporez-les au mélange d'œufs. Remplissez aux trois quarts les compartiments d'un moule à mini-muffins à la petite cuillère ou en utilisant une petite cuillère à crème glacée. Laissez cuire les bouchées pendant 15 minutes, démoulez-les dès leur sortie du four et laissez-les refroidir complètement avant de les mettre au congélateur. Réchauffez les bouchées encore congelées, sur une plaque de cuisson, dans le four à 350 °F pendant 10 à 15 minutes.

Bon appétit!

MOTS CROISÉS

Odette Morin

	1	2	3	4	5	6	7	8	9	10	11	12
1												
2												
3												
4												
5												
6												
7												
8												
9												
10												
11												
12												

Solution page 29

Par Odette Morin — avril 2026

HORIZONTAL

- 1 - Comme certains politiciens, peuvent être manipulées.
- 2 - Oculus.
- 3 - Rutherfordium- Côté d'un navire- Énergie (pl.).
- 4 - S'époumone- Appareil élévateur.
- 5 - Article- Dans le nom de plusieurs villes- Romains.
- 6 - A des fleurs jaunes- Immensité.
- 7 - Salé, séché et fumé- Abandonne.
- 8 - Massif de l'Asie centrale- Relatif à une série.
- 9 - Prêt pour le bain- Pavarotti en était un.
- 10 - Ne coule plus- Abréviation musicale- Cheminée.
- 11 - Bien enterrées- Il prend tout son temps.
- 12 - Diminutif d'un prénom anglais- On y dort dans un sac.

VERTICAL

- 1 - Elles réprimandent.
- 2 - Afrique-équatoriale française- Estimant.
- 3 - Gloussé- D'avoir- République fédérale d'Allemagne.
- 4 - Image figurant dans un texte.
- 5 - Utile pour sentir- Id est.
- 6 - Ses fruits se mangent blets- Il y a celles de Grenoble.
- 7 - Note- Préposition- Fabuliste grec
- 8 - Viel agent secret- Encre en poudre- Patron.
- 9 - On ne les plante pas dans la neige- Oignon.
- 10 - État d'Asie centrale.
- 11 - Qui produit l'effet attendu- Se marre.
- 12 - Peut donner des pierres fines.

Par Odette Morin

À la recherche du mot

P E R D U

Solution page 29

Placez, dans la grille, la première lettre de la réponse de chaque énigme. Vous obtiendrez ainsi le mot ou le nom recherché.

- 1 - Naturaliste britannique, il a visité les îles Galapagos.
- 2 - On lui connaît 27 satellites.
- 3 - Il occupe la moitié de la superficie de l'Amérique du Sud.
- 4 - Entre Martin et King, dans le nom d'un prix Nobel de la Paix.
- 5 - Nom d'une ville de Turquie qui fut autrefois Byzance, puis Constantinople.
- 6 - Dernier tsar, il fut massacré avec sa famille.

- 1 - Sa pédale fait ralentir.
- 2 - À Pâques, on les vide et on les peint.
- 3 - Sigle d'une clé (informatique).
- 4 - Un appel généralement tarifé.
- 5 - Au centre de la prune.
- 6 - Exclamation attribuée à Archimède.

Elle fourre son nez partout

Ville où l'on parle le gaélique et l'anglais

1	2	3	4	5	6
1	2	3	4	5	6

Une carrière politique au service des aînés

Carole Bouchard carobo@micainfo.ca

« Il faudrait initier, oser, prendre des risques, sortir du carré de sable, ou de la boîte pour inventer des projets novateurs afin d'axer le travail et les énergies sur ce qui reste d'autonomie aux personnes plutôt que sur leurs déficits. Ce serait une approche des plus positives. Focaliser sur les capacités humaines qui font œuvre de renforcer la confiance en soi. » - extrait du livre *Marguerite Blais – Au nom des aînés*, page 229

Son livre relate les relations qu'elle a développées avec les premiers ministres, les dossiers qu'elle a portés, les amitiés brisées puis renouées avec ses collègues, ainsi que le travail de l'équipe qui l'accompagnait dans sa circonscription et au parlement. La période de la pandémie est aussi abordée, « Je n'étais pas retournée en politique à l'âge de 68 ans pour laisser mourir de façon prématurée des milliers de personnes hébergées dans nos CHSLD ou ailleurs, dans les RI, les RPA, les hôpitaux ou à la maison. J'ai eu l'impression d'avoir été envoyée au pilori pour n'avoir pas su sauver les personnes vulnérables durant cette période

bouleversante et affligeante de notre histoire. », peut-on lire dans son livre.

Au cours de son parcours en politique, madame Blais a consacré toutes ses énergies à améliorer la condition des aînés et à soutenir les proches aidants. Qu'ils vivent à domicile, en résidence ou en CHSLD, son travail comme ministre a consisté à convaincre les instances gouvernementales d'octroyer le financement nécessaire aux services destinés aux aînés.

Le livre révèle qu'apprendre le fonctionnement de cette vaste machine gouvernementale lorsqu'on est nouvellement député

peut décourager plus d'un élu. Cependant, madame Blais croyait tellement à la cause des aînés que son instinct et sa passion lui ont permis d'amener des changements majeurs dans les services qui leur sont offerts.

Lorsqu'elle était députée de Prévost, madame Blais se distinguait par une présence soutenue sur le terrain et une participation active à de nombreuses initiatives locales. En 2019, elle prenait part à la marche citoyenne en faveur de la création d'une école secondaire, démontrant son engagement envers les familles et les jeunes de la région. Elle était également présente à la Maison Aloïs Alzheimer afin d'annoncer l'octroi d'une subvention majeure, contribution déterminante à la concrétisation de ce projet essentiel pour la communauté.

Son implication s'est poursuivie au fil des années : en 2021,

elle participait à l'inauguration du pont d'étagement sur le chemin de Sainte-Anne-des-Lacs, à la première pelletée de terre de la Maison des aînés, ainsi qu'à l'officialisation d'une nouvelle école secondaire à Prévost. En 2022, elle était de nouveau au rendez-vous pour souligner l'attribution d'une aide financière visant à soutenir la réalisation de la nouvelle bibliothèque municipale.

Sa présence constante, son écoute attentive et son engagement concret ont profondément marqué la communauté. Elle a su accompagner les projets porteurs et répondre aux besoins du milieu, laissant ainsi une empreinte durable dans la circonscription de Prévost. Marguerite Blais est élue députée libérale dans Saint-Henri-Sainte-Anne en 2007, puis réélue en 2008, 2012 et 2014. Elle devient ensuite députée de la



Couverture du livre de Marguerite Blais.

circonscription de Prévost pour la Coalition avenir Québec (CAQ) de 2018 à 2022 où elle a occupé le poste de ministre responsable des Aînés et des Proches aidants.

Lac Guindon

Benoit Guérin bguerin@journaldescitoyens.ca

Carte postale
du siècle dernier

Le lac Guindon, à Sainte-Anne-des-Lacs, en 1929. À gauche à l'arrière, on aperçoit la pension Hébert. Il faut se rappeler que la Municipalité de Sainte-Anne-des-Lacs fête cette année son 80^e anniversaire, sa fondation datant du 28 mars 1946.



Collection privée de l'auteur

CONCOURS DÉFI

MAINTENANT PERMIS AUX ADULTES

Odette Morin - Courez la chance de gagner une carte-cadeau 30\$ à la Librairie à la L'Arlequin

CHARADE

Mon premier : Revêtement du corps aussi appelé épiderme.
Mon deuxième : Première note de la gamme.
Mon troisième : Il y en a 1,000 dans un kilomètre.
Mon tout : Instrument servant à compter les pas.

À LA RECHERCHE DU MOT PERDU

Placez, dans la case appropriée, la première lettre de la réponse de chaque énigme et vous obtiendrez ainsi le mot recherché.

1 – Il expulse de la lave.
 2 – Gros bloc de glace flottant sur la mer.
 3 – Parties souterraines des plantes.
 4 – Liquide jaunâtre résultant de la filtration du sang par les reins.
 5 – L'anaconda, le crotale et le naja en sont tous.
Mot recherché : Petit lézard très agile.

1 2 3 4 5

QUI SUIS-JE ?

Voici les trois indices qui désignent le même mot.

1 – Je suis un État (pays) d'Europe du Nord sur la mer Baltique.
 2 – Je suis constitué d'un vaste plateau de roches anciennes parsemé de lacs et de forêts.
 3 – Helsinki, ma capitale, est la capitale la plus au nord du monde après celle de l'Islande, Reykjavik.

COUPON-REPONSE

CONCOURS DÉFI Avril 2026

CHARADE _____

À LA RECHERCHE DU MOT PERDU _____

QUI SUIS-JE ? _____

Nom _____

Ville _____

Âge _____ Tel : _____

Par courriel : defi@journaldescitoyens.ca ou la poste : Éditions prévostoises, case postale 603, Prévost (Québec) JOR 1T0 Vous avez jusqu'au 8 du mois suivant la parution du journal pour envoyer vos réponses. Vous envoyez vos trois réponses avec votre nom, votre âge, votre ville de résidence de même que votre numéro de téléphone par courriel à defi@journaldescitoyens.ca ou par la poste à l'adresse suivante : Les Éditions prévostoises, case postale 603, Prévost (Québec) JOR 1T0. Le gagnant sera choisi au hasard parmi tous ceux qui auront eu les bonnes réponses et verra son nom et sa photo publiés dans le journal suivant. Le concours est ouvert à toutes les personnes des municipalités desservies par le Journal, c'est-à-dire Prévost, Piedmont et Sainte-Annes-Lacs. Nous acceptons un coupon-réponse par personne et les fac-similés sont acceptés.

GAGNANT DU DÉFI

Le gagnant du Défi de mars est Chad Blais, 11 ans de Prévost.



RÉPONSE DE MARS 2026

CHARADE
 Dé – Forêt – Station = Déforestation
À LA RECHERCHE DU MOT PERDU
 G E C K O
 1 – Girafe 2 – Éléphant 3 – Castor
 4 – Kiwi 5 – Ours
QUI SUIS-JE ? La Tanzanie

Librairie *Des livres et des libraires...*
L'ARLEQUIN
 4, avenue Lafleur sud
 Saint-Sauveur, QC JOR 1R0
 450.744.3341




NDLR : Nos deux cinéphiles Lyne Gariépy et Joanis Sylvain, sont reçus gracieusement au cinéma Pine de Sainte-Adèle tous les mois. Ils offriront ainsi les commentaires d'un gars et d'une fille sur le même film.

Lyne Gariépy et Joanis Sylvain lynegariépy@journaldescitoyens.ca

L'aveu

(v.f *The Drama*) Film 2026, comédie noire. États-Unis. 115 minutes; réalisation : Kristoffer Borgli; interprètes : Zendaya, Robert Pattinson, Alana Haim, Mamoudou Athie.

Synopsis – Emma et Charlie s'aiment follement. Mais, à moins d'une semaine de leur mariage, un jeu avec deux amis fait tout basculer. À la question « Quelle est la pire chose que tu aies faite? », Emma répond en citant une action non pas commise, mais envisagée et jamais concrétisée. Deux des trois autres « joueurs » ont chacun fait quelque chose de très grave, mais ce qu'Emma a planifié jadis, sans passer à l'acte, choque davantage. À mesure que la noce approche, Charlie s'enfonce dans une spirale de doute.

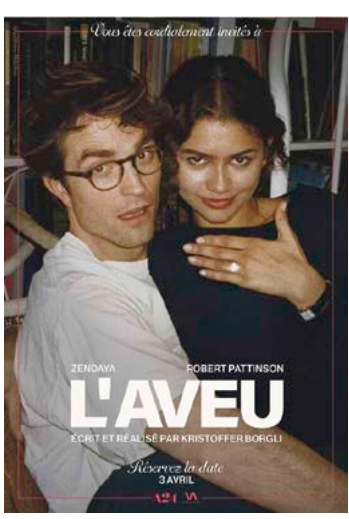
Ciné-fille – Toute vérité n'est pas bonne à dire! C'est ce que réalise Emma après son aveu. Et Charlie, lui, réalise qu'il n'est peut-être pas équipé pour encaisser une telle révélation. Les quelques jours qui suivent et qui précèdent la date du mariage ne sont que malaises et quiproquos pour les protagonistes, mais créés des moments intéressants pour les spectateurs. La spirale des doutes et des réactions qui s'ensuivent sont riches en développements pour le scénario et sont appuyées par des dialogues justes et grinçants.

C'est dans de beaux décors, plutôt luxueux, que se déroule ce film. Et alors qu'au début *L'aveu* ressemble à une comédie romantique typique de New York, façon Woody Allen, et que les beaux appartements viennent ajouter à cette impression, après l'aveu, ces décors viennent jouer un tout autre rôle et deviennent même oppressants.

Les deux acteurs principaux, Zendaya (superbe) et Robert Pattinson ont une belle complicité à l'écran, et réussissent à nous faire croire à leur amour, ainsi qu'à transmettre les joies et les doutes de leurs personnages avec brio. Mention spéciale à Pattinson, qui, dans la première partie, interprète un personnage plus léger et souriant que ce à quoi il nous a habitué, mais qui excelle aussi dans la deuxième partie en futur époux névrosé qui perd pied.

Sans trop vous en dévoiler, *L'aveu* aborde des sujets d'actualité, comme la culture du bannissement *cancel culture*, les tueries scolaires américaines, le #metoo, le consentement, et j'en passe.

Le film nous fait aussi réfléchir à plusieurs questions : connaît-on vraiment quelqu'un? Est-ce que les gestes que l'on pose dans notre jeunesse nous définissent toute notre vie? Et surtout, aime-t-on une personne pour ce qu'elle est maintenant, pour ce qu'elle a déjà été,



ou pour ce que l'on croit qu'elle est? – **8,5 sur 10**

Ciné-gars – Un film qui débute avec une romance dans le style classique, et qui se déroule bien. Jusqu'au moment du jeu qui amène l'aveu. Le film prend alors une tout autre tournure, allant vers le drame de manière assez intense. Malgré le titre en anglais (*The Drama*) qui le laisse supposer, je ne m'attendais pas à ce que ce soit aussi « drama », et j'étais sur le point de décrocher. La journée du mariage m'a racroché à l'histoire. Zendaya tire bien son épingle du jeu.

J'ai apprécié la fin qui fait un clin d'œil aux idées saugrenues ayant été discutées à un moment précédent du film.

Le sujet de l'aveu entraîne la discussion avec votre conjoint et votre entourage. Allez-vous en partager un? Il y a fort à parier que cet aveu proviendra de votre adolescence. **7,5 sur 10**

Diffusions Amal Gamme www.diffusionamalgamme.com
 Avec Raoul Cyr

Un printemps en cordes et en voix

En effet, les cordes seront à l'honneur lors des deux prochains concerts de Diffusions Amal Gamme surtout si on y inclut les cordes du piano et les cordes vocales, alors que nous recevrons successivement le Trio Fibonnaci (violon, violoncelle, piano) et le Duo Lynch-Gubnitskaia (piano, voix)

25 avril | TRIO FIBONNACI

Notre salle vibrera au son de ce trio fondé en 1998 qui nous présentera *La Gloire des Pionniers*, ces pionniers étant : Mozart, Haydn et Beethoven; trois « valeurs sûres », c'est le moins que l'on puisse dire de ces trois monuments de la période classique. Un merveilleux moment d'intimité musicale offert par trois virtuoses confirmés !

9 mai | DUO LYNCH & GUBNITSKAIA

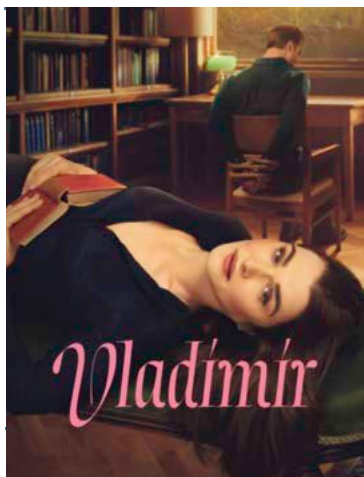
Le temps que les premières tulipes se pointent la fleur, nous aurons le privilège d'assister à un voyage musical et vocal intitulé *Racines et Rémiscences*, alors que les œuvres chantées puiseront au cœur des traditions irlandaises, russes, afro-américaines, américaines et canadiennes. Ce duo piano-voix nous convie donc à un très chaleureux tour d'horizon.




Femmes en crise de milieu de vie

Ce mois-ci, nous nous attardons à une catégorie de personnage peu représentée sur écran : la femme d'âge moyen.

Jusqu'à tout récemment, les femmes de 40 et 50 ans étaient pratiquement absentes du paysage télévisuel en tant que personnages principaux, sauf en France, où l'ouverture semblait un peu plus grande. Or, voici que même les Américains osent! Pour l'occasion, voici une série étasunienne et un film français ayant pour sujet la femme d'âge moyen, et son désir. Une mine d'or à explorer!



Le délicieux Professeur V.

(v.f. *Vladimir*) Série 2026, comédie noire, drame, États-Unis, une saison de 8 épisodes de 30 minutes, Netflix; réalisation : Julia May Jonas et Kate Robin; interprètes : Rachel Weisz, Leo Woodall, Jessica Henwick, John Slaterry.

Synopsis – Une professeure de littérature, devenue presque invisible aux yeux de la société, voit sa vie basculer, lorsqu'elle devient obsédée par un nouveau collègue charismatique, Vladimir, alors que son mariage s'effondre à la suite d'un scandale impliquant son mari, professeur accusé de relations inappropriées avec des étudiantes. À mesure que la distance professionnelle s'amenuise et que les secrets

menacent d'éclater, elle franchit des lignes qu'elle s'était juré de ne jamais dépasser. Bientôt, rien ne pourra plus l'arrêter dans sa quête pour assouvir ses fantasmes les plus scandaleux.

Ciné-fille – *Le délicieux Professeur V* aurait aussi pu s'intituler « chronique de l'obsession d'une femme », tellement le personnage principal, simplement appelé M, développe une fixation pour le professeur Vladimir. Au début de la série, M se trouve invisible, autant auprès de ses élèves, de sa fille adulte, que de son mari, qui semble lui préférer les aventures avec d'anciennes étudiantes. Mais ne l'est probablement pas pour Vladimir. Plus l'histoire avance et que sa situation se complique, plus son attirance pour Vladimir augmente. L'alternance entre les scènes osées qu'elle imagine, et la réalité ajoute de l'intérêt.

La série, inspirée du livre du même titre, a été réalisée par l'auteur même du dit livre, Julia May Jonas, ce qui permet de bien conserver l'intention originelle.

L'actrice, l'excellente Rachel Weisz (*La favorite*), incarne parfaitement M, mais, si je peux me permettre, elle est, à mon avis, beaucoup trop magnifique pour être invisible. Et que dire de Leo Woodall, qui incarne Vladimir? Il est très bien dans son rôle. Celui qui a aussi interprété l'intéressé amoureux de Bridget Jones dans le dernier film de la série *Folle de lui*, semble avoir la cote auprès des producteurs pour des rôles dans lesquels un jeune homme doit séduire une femme de 50 ans! C'est quand même un scénario inhabituel dans les productions populaires, et Woodall a décroché les deux rôles. Peut-être correspond-il à l'idée de ce qui plaît aux femmes d'âge moyen?

Ce film est une comédie noire, épicée d'un thriller érotique et servie

avec une bonne dose de comique et de malaise. La série parle de l'obsession et du désir de M pour Vladimir, mais aussi de littérature, de création littéraire, et de culture de l'annulation (cancel culture). C'est aussi une série sur la confrontation, ou plutôt la collision, le crash entre deux générations différentes, tant pour l'apprentissage, la séduction que pour la détermination de l'acceptabilité.

Sise dans de belles maisons, et dans un collège tout ce qu'il y a de plus Nouvelle-Angleterre, la série nous offre du beau : des beaux décors, des beaux vêtements, et des belles actrices et acteurs. Les dialogues sont bons, et la narration faite par le personnage de Rachel Weisz nous guide bien dans l'histoire, parfois déroutante. Une série qui semble close pour de bon après huit épisodes de 30 minutes, et que l'on a regardée en une soirée, malgré notre intention de la visionner en plusieurs fois, car de nombreux épisodes se terminent sur un suspense, nous poussant à en écouter davantage. Une série à l'image du désir de M pour Vladimir : addictif et distrayant. **8,5 sur 10**

Ciné-gars – De voir le point de vue d'une femme de 50 ans exprimant son désir, démontre une réalité peu abordée à l'écran. Et c'est ce qui m'a attiré vers cette série, ça et le fait que c'est une comédie.

La narration, faite par l'actrice principale, m'a charmé. M est une femme active, intelligente, mais c'est son côté honnête et direct qui peut la mettre dans l'embarras, autant auprès de ses étudiants qu'auprès des autres professeurs. L'épine dans son soulier, par contre, est sans contredit son mari volage et leur entente de couple ouvert (dont lui seul profite). Rachel Weisz et John Slaterry, en mari et femme, sont excellents, tout comme l'interprète du personnage de leur fille qui, en passant, a une personnalité intéressante.

Le délicieux Professeur V nous présente aussi la nouvelle génération d'étudiants et leurs manières d'aborder les choses, qui peuvent être parfois déroutantes pour les autres générations!

Dans la série, le désir de M pour Vladimir entraîne de multiples péripéties qui apportent un côté comique à l'histoire. Avec une finale dans laquelle les actions de M dépassent les limites de sa personnalité et qui est surprenante. **8 sur 10**



Maria rêve

Film 2022, comédie, romance, France, 92 minutes, Télé-Québec; réalisation : Lauriane Escaffre, Yvonnick Muller; interprètes : Karin Viard, Grégory Gadebois, Noée Abita.

Synopsis – Maria est femme de ménage. Mariée depuis 25 ans, réservée, timide et maladroite, elle ne quitte jamais son carnet à fleurs dans lequel elle écrit des poèmes en secret. Lorsqu'elle est affectée à l'École des Beaux-Arts, elle rencontre Hubert, le gardien fantasque de l'école, et découvre un lieu fascinant où règnent la liberté, la créativité et l'audace... Dans ce monde si nouveau, Maria, qui a toujours été dévouée et discrète, va-t-elle enfin se laisser envahir par la vie?

Ciné-fille – *Maria Rêve* est un film sur deux types de rencontres : celle amoureuse, mais aussi celle de l'être humain avec l'art. Et cet humain, humaine plutôt, est Maria. Une autre femme « invisible ». Elle travaille dans l'ombre. Lorsqu'elle obtient un travail à l'École des Beaux-Arts, sa rencontre avec l'art

amène la technicienne de surface à voir ses propres désirs refaire surface!

Pour interpréter ce personnage, Karine Viard, grande actrice Césarisée trois fois, réussit à nous faire croire à la timidité, voire même à la naïveté de cette Maria, malgré qu'elle nous ait habitué à des rôles ayant plus de caractères.

Pour la rencontre amoureuse, elle se fait de petites attentions, de petites complicités, mais surtout d'une douceur qui émane de Grégory Gadebois (*Les choses simples*), lui aussi Césarisé, et qui est très crédible en gardien de l'école. Les deux acteurs arrivent à nous faire croire à l'histoire d'amour de leurs personnages.

Chapeau aux cinéastes français, qui osent depuis plusieurs années nous présenter des comédies romantiques ayant pour protagonistes des quarantenaires et des cinquantenaires. Et aussi de nous présenter des corps qui ne correspondent pas nécessairement aux standards (quoique surtout pour les hommes). Ils savent que la vie amoureuse et le désir ne s'arrêtent pas à certains corps et à un certain âge! **7,5 sur 10**

Ciné-gars – Quand on a choisi le film, j'ai pensé que le sujet, une femme qui est embauchée à l'École des Beaux-Arts et qui se découvre, était différent.

Au début du film, j'ai trouvé que Maria était trop naïve, mais lorsque je me suis rendu compte, au fil et à mesure, alors qu'elle côtoie les élèves et le gardien, qu'elle se découvre elle et son désir, j'ai trouvé cela intéressant. Ce n'est pas un aspect de la femme que l'on voit souvent à l'écran, le désir chez la femme de 50 ans, et j'ai trouvé ça rafraîchissant. Et c'est ce qui fait le lien entre les deux offres télévisuelles que nous vous suggérons ce mois-ci. J'ai bien aimé la fin. **7,5 sur 10**

Laver son linge sale

Lyne Gariépy

L'exposition interactive *Titanic: un Voyage immersif*, que mon amoureux Joanis et moi avons visité avec Darius à la fin janvier, a été tellement foisonnant en paroles d'enfants, que je vais vous narrer l'histoire derrière une autre citation (la dernière sur cette activité!) faite par mon filleul d'amour lors de la visite.

Lors de cette exposition, il y avait plusieurs types de salles, certaines multimédias, d'autres immersives, une de réalité virtuelle. Mais il y avait aussi des présentations plus classiques, comme une salle avec les plans du Titanic, ainsi que des images de sa construction, deux éléments qui ont beaucoup

intéressé Darius. Il a tenu à analyser les plans, et situer les pièces d'après les dessins. J'entendais « Regarde Tatie » aux deux minutes, car il tenait à ce que je voie ce qu'il découvrait au même moment que lui et Joanis. Une autre pièce était consacrée à la vaisselle des restaurants pour chaque classe de

passagers. Ensuite, des pièces du paquebot avaient été recréées, par exemple l'escalier central ou le bureau du télégraphiste. Mais c'est une pièce plutôt banale qui a attiré l'attention de Dada.

Comme j'aime beaucoup la décoration intérieure de cette époque, j'étais très curieuse de voir ce que la production avait réalisé pour la cabine (la chambre). Arrivée devant cette reconstitution, pendant que j'observais les détails, je dis à Darius, à mes côtés : « Regarde,

mon grand, il y des explications écrites, veux-tu les lire? » Car on lisait les textes à tour de rôle. « Oui, Tatie », qu'il répond. « Tatie? C'est écrit que sur le Titanic, il n'y avait pas de lavoir, et que la direction prévoyait laver les linges de lit lors des escales à New York », qu'il me dit! « Merci, mon loup. C'est pour ça qu'il y a les sacs de lavages à côté du lit, regarde », que je lui dis en pointant les sacs en question. « Mais Tatie, ça veut dire que les draps, quand le Titanic a fait naufrage, ils étaient sales et qu'ils n'ont jamais été lavés? Donc les draps du Titanic sont dans la mer, mais ils sont sales pour toujours! », qu'il me dit tout à fait sérieux. « On peut dire ça. C'est une façon de

voir les choses, c'est ta façon de voir les choses mon grand, et je l'aime beaucoup, comme toi! »



Darius et Tatie, devant l'escalier du Titanic, lors de l'exposition *Titanic: Un Voyage Immersif*.

On n'écoute pas Piazzolla

On le reçoit dans le corps et dans l'âme

Dans la série *Azimuts & Jazz/Monde*, Diffusions Amal'gamme produisait l'ensemble Mistral : Dans l'univers de Piazzolla, le 28 mars 2026 à la salle de spectacle Saint-François-Xavier de Prévost.

Un quatuor montréalais assez singulier : Nadia Monczak au violon, Benjamin Deschamps, saxophone soprano/ténor, clarinette et flûte, Hugo Larenas, guitare et Sébastien Pellerin, contrebasse. À la croisée du jazz et du classique, ces talentueux musiciens font dialoguer les styles dans une instrumentation originale. Pas de bandonéon – instrument emblématique du tango – et pourtant, ils recréent cet univers autrement, brillamment. Les rôles sont redistribués : le violon porte la ligne lyrique et la tension dramatique, le saxophone remplace la respiration du bandonéon, la guitare et la contrebasse structurent le rythme.

Le spectacle est conçu comme un voyage musical et biographique autour d'Astor Piazzolla. Le parcours suit les lieux qui ont marqué sa vie : Buenos Aires, racines du tango, New-York, influence du jazz et Paris, rencontre décisive

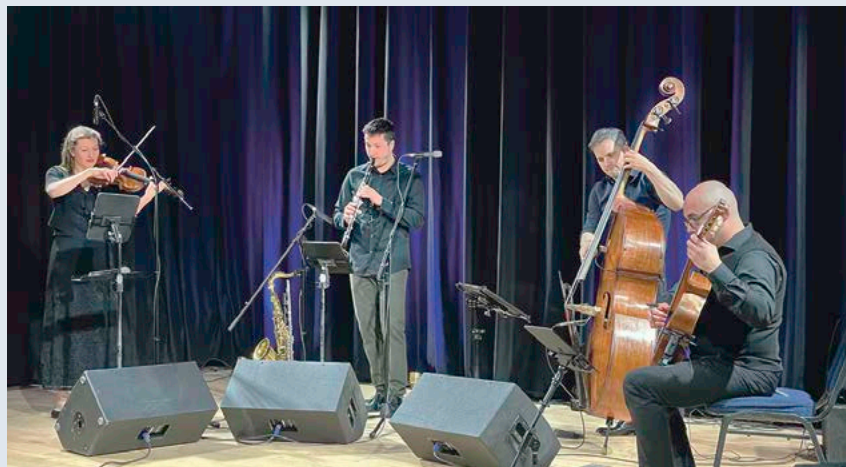
avec Nadia Boulanger. La narration, la conception même du spectacle tisse un fil invisible entre les œuvres donnant à l'ensemble une cohérence touchante.

La signature de Piazzolla est le *tango nuevo*, une fusion de tango traditionnel, de jazz et de musique classique. Ce langage nous invite à prêter l'oreille aux contrastes : rapides, nerveux, puis lents, déchirants, suspendus. Le rythme se traduit par une pulsation physique, on l'a dans le corps. Le lyrisme par des musiques très chantantes, exprime une mélancolie habitée. L'esprit touche notre âme par la liberté, la tension intérieure et la sensualité ressenties.

Le quatuor nous propose un programme intelligent et bien construit. *Le Libertango* – contraction des mots *libertad* et *tango* – représente le passage du tango classique au *tango nuevo*. Une nouvelle

manière d'habiter le rythme, la pulsation de jazz par la contrebasse est remarquable. *Adios Nonino* une pièce émotionnelle écrite dans la douleur et portée par une ligne musicale d'une pudeur bouleversante rendue par un Ensemble qui a su en préserver la fragilité.

Le programme ouvrait d'autres espaces : la virtuosité presque incandescente de *Der Heyser Bulgar* (Naftule Brandwein), la richesse rythmique et terrienne de *Danse de Bucsum* (Bela Bartok), puis cette *Rhapsody in Blue* (George Gershwin) réduction orchestrale – exercice périlleux – qui conservait pourtant toute sa palette de couleurs et son souffle narratif. On passait d'un monde à l'autre sans rupture, porté par autant de beauté. Dans *Fuga y Misterio* ou *Escualo*, la précision rythmique et l'engagement physique des musiciens étaient saisissants et toujours au service du discours.



L'ensemble Le Mistral en spectacle à la salle de spectacle Saint-François-Xavier, le 28 mars dernier. Nadia Monczak au violon, Benjamin Deschamps au saxophone soprano et ténor, à la clarinette et à la flûte, Hugo Larenas à la guitare et Sébastien Pellerin à la contrebasse.

Photo : René Cyr

Et puis il y a eu ces moments suspendus : *You Must Believe in Spring* (Michel Legrand) d'une simplicité désarmante et *Chiquilin de Bachin* d'une infinie tendresse profondément humaine.

La cohérence du concert tient en grande partie au travail remarquable d'arrangement signé par Benjamin Deschamps, un musicien hors pair et un architecte sensible. On sent une écriture pensée de l'intérieur, chaque voix trouve sa juste place sans jamais trahir l'esprit des œuvres ni altérer l'âme, leur offrant une nouvelle lumière.

Le guitariste d'une brillance saisissante et toujours élégante a permis à chaque intervention de trouver sa

juste place. Le contrebassiste, profondément lyrique, a fait chanter son instrument avec une humanité rare. La violoniste d'exception-virtuose-oui et surtout habitée a porté le jeu et la parole.

Ce que l'on retient au-delà de la maîtrise et de l'incommensurable virtuosité des musiciens, c'est cette capacité rare de faire de la musique un espace de vérité, un lieu où circule une parole musicale charnelle et architecturée.

Après une telle expérience, il est parfois difficile de trouver les mots justes. Peut-être parce que ce que l'on a reçu ne relève pas seulement de l'esthétique, mais du vivant. Du très beau vivant.

Richard Raymond

Les plus belles sonates de Beethoven

Dans la Série *Grands Classiques*, diffusions Amal'gamme produisait Richard Raymond : les plus belles sonates de Beethoven à la salle de spectacle Saint-François-Xavier de Prévost, le samedi 11 avril 2026.

Richard Raymond, un pianiste incandescent de l'intérieur, à la feuille de route impressionnante, nous a livré quatre sonates de Beethoven.

La Sonate Pathétique op.13 le drame, la tension, la lutte. En Do mineur, elle évoque un caractère

tragique et expressif empreint de mélancolie, de résignation et d'une éruption de rébellion. Elle fut écrite dans la transition entre le classicisme de Haydn et le romantisme. Elle est marquée par des silences expressifs, des contrastes violents, des nuances extrêmes et une intensité émotionnelle forte.

Sonata Quasi una fantasia op.27 n°1, le flux, la liberté, une pensée qui se cherche. Œuvre marquée par une structure continue, elle s'enchaîne en quatre sections sans interruption. L'interprétation doit mettre en valeur le contraste entre la poésie et la fougue technique des mouvements rapides dans un style de fantaisie libre et maîtrisée à la fois.

Clair de Lune op.27 n°2 de l'intime vers le déchaîné. Dans la tonalité en Do dièse mineur, l'atmosphère est sombre et mélancolique, d'une grande intensité émotionnelle.

L'Appassionata op.57 le destin, la perte de contrôle, l'inéluctable. Une œuvre monumentale tragique et exigeante allant de la passion dévorante à la virtuosité technique. Entre tempête et passion. Beethoven un génie au tempérament volcanique.

Ce récital mettait en lumière un interprète d'une indéniable grande maîtrise instrumentale.

Le toucher est soigné, les aigus d'une très belle limpidité et l'usage de la pédale témoignent d'un raffinement presque enveloppant. Tout est en place, équilibré et pensé.

Dans la dimension dramatique inhérente à ces sonates, l'interprétation de Raymond semble choisir la retenue. Le discours privilégie la continuité, la beauté du son, une pudeur expressive qui évite toute surcharge. Les *forte* apparaissent contenus, suggérés plutôt qu'affirmés. Les contrastes sont mesurés, les élans refrénés.

Cette posture est respectable et peut séduire par son élégance et son refus de l'effet facile. Elle diffère d'autres approches plus flamboyantes où l'interprète n'hésite pas à exacerber les contrastes et à théâtraliser le geste musical. Ici, au contraire, l'émotion semble tenue à distance, comme filtrée. On y voit une volonté de distinction et de maîtrise, mais aussi, par moments, une certaine uniformité de climat,

là où ces sonates appellent une plus grande prise de risque expressive.

Richard Raymond livre une lecture d'une remarquable maîtrise dont la retenue – à certains endroits – laisse en suspens ce supplément d'âme qui fait basculer l'interprétation vers l'inoubliable.



Le grand pianiste Richard Raymond en représentation à la salle de spectacle Saint-François-Xavier de Prévost, le samedi 11 avril 2026.



Le pianiste Richard Raymond racontait l'histoire de chacune des sonates avant de les jouer, ce qui a rendu l'expérience encore plus merveilleuse.

Photos Michel Fortier

Une soirée de renouveau et de bonheur

Gilles Brodeur

Avec l'arrivée du printemps, notre club retrouve cette énergie douce et lumineuse qui nous rassemble depuis tant d'années. Après les mois d'hiver, il y a quelque chose de profondément réconfortant à se retrouver autour d'un bon repas, à rire ensemble et à se laisser porter par la musique.

C'est exactement ce que nous avons offert lors de notre souper/danse du 11 avril, une soirée placée sous le thème du renouveau et de la bonne humeur animée par nos professeurs de danse Michel et Nicole.

Ces soirées ne sont jamais seulement des activités au calendrier. Elles sont devenues, au fil du temps, un véritable fil conducteur pour notre communauté. Elles créent des liens, brisent la solitude, donnent un rythme aux saisons et rappellent que notre club est avant tout un lieu où l'on se sent bien, accueilli et apprécié. Derrière chaque événement, il y a aussi des bénévoles dévoués qui décorent, organisent, préparent et veillent à

ce que chacun passe un moment mémorable. Leur engagement mérite d'être souligné.

Et déjà, nous regardons vers le mois de mai, où notre traditionnel Bal en Blanc viendra clore la saison en beauté. Cette soirée tant attendue est plus qu'un simple événement : c'est une célébration de tout ce que nous avons partagé cette année. Les rencontres, les fous rires, les nouvelles amitiés, les petits moments qui font du bien et qui nous accompagnent longtemps. Le Bal en Blanc, c'est notre façon de dire merci à tous ceux qui font vivre le club, et de se donner rendez-vous pour la prochaine saison.



Photo : Denise Bouchard
Diane Lasalle, lors de la soirée dansante du Club Soleil qui avait lieu le 11 avril dernier.

Venez comme vous êtes, avec votre sourire et votre envie de passer une belle soirée. Ensemble, nous continuerons de faire de notre club un endroit où il fait bon vivre.

En attendant, nous vous invitons de visiter notre site Facebook à Club Soleil de Prévost pour de plus amples informations sur nos activités.



Association des terres boisées de Saint-Hippolyte
Maurice Gariépy - Président de l'association

Aménager - Valoriser - Préserver

Nos propriétaires de boisés jouent un rôle clé dans la préservation des milieux naturels et des habitats fauniques. Un des outils essentiels pour nous aider à bien planifier nos interventions en forêt est un Plan d'Aménagement Forestier PAF.

Celui-ci comprend une description de la composition forestière de notre propriété. Il identifie : les peuplements forestiers; les éléments sensibles de la biodiversité; les activités sylvicoles recommandées selon les peuplements forestiers

Les travaux d'aménagement sont également compatibles avec la faune. Ils apportent de la nourriture immédiate, mais peuvent également préserver et améliorer nos habitats fauniques. Certains travaux sylvicoles visent à prélever des arbres peu vigoureux ou malades qui sont fragiles aux insectes et à la transmission des maladies ainsi

qu'aux perturbations naturelles. Ce sont des coupes d'assainissement ou de jardinage. Elles contribuent à la production de biodiversité.

La captation du carbone par les arbres s'effectue par la photosynthèse. C'est lors de sa croissance qu'un arbre absorbe le CO₂ et le transforme en bois. Il va ainsi séquestrer le carbone et rejeter l'oxygène dans l'atmosphère. Ce carbone demeure séquestré dans l'arbre tout au long de sa vie. Lorsque l'arbre atteint sa fin de vie, une grande partie du carbone contenu dans sa fibre est alors relâchée dans l'atmosphère. Il devient

alors important de les récolter afin que ce carbone demeure stocké dans les produits du bois tout au long de leur durée de vie, maisons, meubles, etc.

Une forêt en santé se développera mieux et pourra capter davantage de gaz carbonique afin de la rendre résiliente aux changements climatiques. Contrairement à une forêt non en santé qui sera une source de dégagement de gaz à effet de serre. Au Québec et au Canada, les activités relatives à l'aménagement forestier durable sont fondées sur des recherches scientifiques et des processus rigoureux de planification.

Nos forêts, autant publiques que privées, méritent qu'on s'en occupe de façon active pour le bien-être de tous.

Chose ?

En français, tout peut être une chose : du concret à l'abstrait, du réel à l'imaginaire et jusqu'au néant. On peut ainsi considérer utile, voire nécessaire, surtout quand on écrit, de remplacer le mot par des expressions plus précises. Parmi les langues occidentales, le français est d'ailleurs champion en matière de nuances disponibles; surtout par rapport à l'anglais.

Aussi n'est-ce que par commodité ou sur usage abusif que *chose* est utilisé pour toute réalité, comme des éléments naturels, par exemple, dans *L'air est une chose nécessaire à notre existence humaine; les nuages sont des choses qui peuvent cacher le soleil, cette chose immense qui nous offre la chaleur.*

Ont dit aussi :

— *J'ai cru voir quelque chose, en parlant d'un ombre dans le paysage ou d'une émotion sur le visage ou l'attitude de quelqu'un.*

— *Tu as oublié une chose, mon amour, pour un baiser avant le départ ou pour référer à une information reconnue comme contraire dans le cours d'une discussion.*

Sont aussi *choses* les événements : *les commérages des corneilles font partie des choses qui annoncent la fin de l'automne; les lieux : la maison est la chose qui évoque la famille dans les dessins des enfants.*

Au Québec on peut appeler quelqu'un *Chose*, si on a oublié son nom, comme dans : *Est-ce que Chose (l'ornithologue), l'ami de ta sœur, t'a parlé du nouvel oiseau du voisinage?*

Ce peut être aussi une action ou une capacité. *En campagne*, allumer un feu en forêt sèche est une chose très dangereuse. Prévoir le temps qu'il fera à quelques jours d'avance est une chose réservée aux spécialistes et aux observateurs expérimentés. Prendre des provisions avant de partir en excursion est une chose prudente (précaution).*

Non seulement nos émotions, mais aussi les attitudes et comportements peuvent être décrites comme des choses. *Se rappeler son enfance devrait toujours être une chose agréable; le besoin de trouver l'amour dans son entourage est une chose naissant à l'adolescence.*

Et telles sont aussi les œuvres écrites contemporaines ou dites d'inspiration divine : *les Védas hindous, le Livre des morts égyptiens, la Bible, le Coran, et le Popol Vuh maya sont les choses (textes sacrés) qui reflètent les croyances les plus lointaines.*

On trouvera l'usage de *chose* dans des expressions comme *quelque chose*, une notion élémentaire d'importance variée comme dans *Dis-moi au moins quelque chose* (n'importe quoi); *Cette soirée-là, ça a vraiment été quelque chose* (événement exceptionnel); et que s'il désigne un objet ou un projet, on peut le replacer en français hexagonal par *fourbi, machin, truc*; et en québécois par *affaire, bébelle ou patante.*

Ajoutons qu'en tant que mot, même *chose* est une chose.

* Ajustement de la graphie du français à la prononciation du mot

Chœur en amour

d'une chanson à l'autre

sous la direction musicale et artistique de Lorraine Gariépy avec Louise Diamond au piano et 3 musiciens

MUSIKUS VIVACE !
chante pour vous

dimanche le 24 mai 2026 à 15:30

Église Sainte-Adèle
180 rue Lesage, Sainte-Adèle, J8B 2R4

prévente: \$25. — à la porte: \$30
moins de 12 ans: gratuit

Achat billets: musikusvivace@gmail.com 514-209-1771



Solutions des jeux de la page 24

À la recherche du mot perdu

1	2	3	4	5	6
D	U	B	L	I	N

1 - Darwin
2 - Uranus
3 - Brésil

1	2	3	4	5	6
F	O	U	I	N	E

1 - Frein
2 - Œufs
3 - USB

4 - Luther
5 - Istanbul
6 - Nicholas 1^{er}

4 - Interurbain
5 - Noyau
6 - Eureka

1	2	3	4	5	6	7	8	9	10	11	12	
1	M	A	R	I	O	N	N	E	T	T	E	S
2	O	E	I	L	D	E	B	O	E	U	F	
3	R	F	L	O	F	N	E	R	F	S		
4	A		H	U	R	L	E		S	K	I	P
5	L	E		S	A	I	N	T		M	C	I
6	I	V	E	T	T	E		O	C	E	A	N
7	S	A	U	R		R	E	N	O	N	C	E
8	A	L	T	A	I		S	E	R	I	E	L
9	N	U	T	E	N	O	R	S	L			
10	T	A	R	I	O	P		A	T	R	E	
11	E	N	F	O	U	I	E	S		A	I	
12	S	T	A	N		X		T	E	N	T	E

PERSONNALITÉ DU MOIS

ROXANE PRESSEAU LE COIN DES POILUS



Originaires de Laval, Roxane et sa petite famille cheminent paisiblement avec ses deux garçons et sa fille jusqu'au jour où celle-ci perd subitement la vie à l'âge de 16 ans. On peut comprendre la détresse d'une mère face à un événement imprévu et sans retour, car on ne pense jamais voir partir nos enfants avant nous. Depuis 2017, elle habite Sainte-Anne-des-Lacs, une communauté qui répond à sa recherche de tranquillité dans un environnement en pleine nature.

Après une telle épreuve, comment reprendre goût à la vie ? Jusqu'au moment où une amie active dans l'élevage canin lui offre de s'occuper de petits caniches enjoués auxquels elle a dû donner des bains. Tous ces moments lui apportent une paix intérieure. Elle a rapidement réalisé que sa psychologie naturelle et son amour pour les animaux lui offraient une porte ouverte vers une vie nouvelle. Elle prend des cours sur le toilettage et le comportement des animaux de compagnie avec une réflexion sur le stress que vivent ces animaux en passant la porte du salon de toilettage. Elle planifie l'ouverture de son salon avec la philosophie d'en faire un lieu relaxant où l'animal se retrouve comme à la maison. Le Coin des Poilus pour chats et chiens a pris vie à Sainte-Anne-des-Lacs, il y a quatre ans.

Les maîtres et maîtresses ont vite été mis en confiance par l'importance qu'elle accorde lors de la visite d'inscription où elle évalue le nouveau toutou. L'entrevue tient compte de tous les éléments qui déterminent leur caractère en notant les habitudes et préférences. Si l'adaptation au salon prend quelques essais, c'est convenu et sans frais additionnels jusqu'à ce que l'animal se sente en confiance. La patience vient à bout des plus anxieux. La coupe, le bain et le séchage permettent parfois de révéler des conditions de santé à vérifier chez le vétérinaire. Les animaux sont traités de façon que l'atmosphère du salon leur rappelle leur environnement habituel, en sécurité, de sorte qu'ils ne vivent pas d'agressions inutiles même s'ils sont tenus hors cages pendant les attentes. La jolie petite maison qui abrite le nouveau local sur la 117 a ouvert ses portes le 16 mars dernier, dû au besoin d'espaces pour l'inscription, la consultation en naturopathie, l'entraînement et le comportement, le toilettage et l'étalage de tous les produits réunis pour les soins, la nourriture et les jouets, en s'assurant que tout ce qui est offert est biologique et de première qualité. Roxane est accompagnée d'une équipe qui répond aux critères que dégage sa passion avec un savoir-faire qui se traduit dans tous les comportements du personnel en place. Roxane, dans les années à venir, se voit davantage dirigée vers la naturopathie et tout ce qui concerne le stress animal en plus de l'administration. Bravo à une entrepreneure passionnée par le respect et l'amour des quatre pattes chéris qui lui sont confiés.

167, route 117, Sainte-Anne-des-Lacs | 514 703-9879

Lundi au vendredi de 9h à 18h | Samedi et dimanche de 9h à 15h
Consultations en naturopathie mardi et mercredi

COUPS de d'avril

Dix ans déjà!



CLINIQUE
PODIATRIQUE
de PRÉVOST

Clinique Podiatrique de Prévost

Le 5 avril 2016 la Clinique de Podiatrie de Prévost ouvrait ses portes. L'agrandissement de l'an dernier témoigne de la qualité des soins qui y sont offerts. C'est dire que la clinique se porte à merveille! Félicitations!

Salon des Aînés 2026

Un événement à ne pas manquer

C'est le 12 septembre prochain que se tiendra le Salon des aînés des Laurentides très attendu. L'édition mettra en lumière la Gériatrie sociale. Une belle brochette d'artistes se joindra aux deux porte-parole Anne-Marie Cadieux et Martine Francke. Un événement à ne pas manquer. Pour information ou réserver un kiosque s'adresser à:

salon@trara.org ou composez le 450 275-5129

Salon
des aînés
DE SAINT-JÉRÔME

C'est la 5^e édition!



Marché des Petits Entrepreneurs de Prévost

Le 6 juin prochain, de 10h à 15h se tiendra le Marché des Petits Entrepreneurs à Prévost. Une journée importante pour nos jeunes de 5 à 17 ans qui veulent vivre l'expérience de l'entrepreneuriat. Une initiative de Valérie Stevens de la Halte Boréale de Prévost, responsable du projet. Pour s'inscrire consultez le site :

petitsentrepreneurs.ca/fr | 438 879-7691
2875, boul. Curé-Labelle, Prévost

Les Serres Richard Labelle

C'est ouvert!

Les serres sont prêtes pour la belle saison. Avec ses semis, ses plantes d'intérieur et une variété de pots pour les enjoliver et bientôt des jardinières fleuries pour orner vos parterres!

Ouvert 7 jours/semaine de 8h à 18h | 450 563-5151
1515, chemin du Lac-Écho, Prévost.



Spécial du printemps 2 pour 1



Décoration Paquette & Fils

Du 13 avril au 4 mai 2026, sur toutes les peintures (achetez 1 gallon, obtenez-en 2) et teintures Bétonel-Dulux.

Prévost - 951, ch. du Lac-Écho, bureau 101 | 450 224-8989

Saint-Jérôme - 901, Boul. Lachapelle | 450 438-8623

Plaidoyer pour la fonge



Valérie Lépine

F-o-n-g-e, vous avez bien lu. Ce terme existe depuis le XIX^e siècle, mais nous commençons tout juste à en entendre parler dans les médias grand public. Quand les écologistes nous interpellent sur l'importance de la biodiversité, ils parlent désormais de protéger la faune, la flore et... la fonge.

Tiré du latin *fungus*, la fonge constitue l'ensemble des espèces de champignons d'un lieu ou d'un milieu déterminé. Ce terme équivaut à *flore* pour les plantes. Au niveau taxonomique, la fonge constitue un règne¹ en soi au même titre que les règnes animal et végétal. C'est un groupe d'organismes extrêmement diversifié qui compterait plus de 2 millions d'espèces dans le monde.

Une des grandes batailles écologiques actuelles est de lutter contre la chute de la biodiversité. Nous connaissons tous des espèces d'animaux qui sont menacées : le béluga, le carcajou, la petite chauve-souris brune ou la rainette faux-grillon de l'Ouest. On connaît moins les plantes menacées. L'ail des bois est probablement la mieux connue, mais il existe une foule d'autres végétaux menacés ou vulnérables au Québec. Mais qui, à part les mycologues, pourrait nommer un champignon menacé?

La fonge reste encore mystérieuse

La fonge est très peu connue. On estime que seulement 10 % de tous les champignons du monde ont été documentés. Au Québec, 70 % de la fonge est documentée (surtout la fonge du sud de la province), mais 55 % de ces espèces ne sont pas évaluées. Lesquelles sont en danger? Lesquelles devrait-on protéger en priorité?

Les champignons sont aussi sensibles que les plantes et les animaux au déboisement, à l'urbanisation

et à la pollution, mais les données manquent pour évaluer leur statut. Le gouvernement du Québec n'a aucune liste des champignons menacés ou vulnérables. Et quand vient le temps de développer des politiques de conservation, la fonge est complètement occultée. Par exemple, dans le Cadre mondial de la diversité de Kunming, qui a été adopté à Montréal en 2022 lors de la COP15, il n'y a pas de référence à la fonge. Autre exemple, le Plan nature 2030 du gouvernement du Québec, qui a comme objectif de conserver la biodiversité, ne fait aucune mention des champignons.

La fonge, base de tout écosystème

Pourtant, la fonge est un pilier des écosystèmes. Elle permet aux plantes de pousser en leur fournissant azote et phosphore (la vaste majorité des champignons sont souterrains et vivent en symbiose avec les plantes), elle garde les sols en santé et les protège de l'érosion, elle décompose les polluants environnementaux (pétrole, métaux lourds, pesticides), elle renforce les défenses des arbres contre les maladies et les parasites, etc. Elle est donc un maillon essentiel à la biodiversité en plus d'être un élément important dans la lutte contre les changements climatiques, puisqu'elle séquestre à elle seule le tiers des émissions mondiales annuelles de carbone issues des combustibles fossiles. Rappelons aussi en passant que certains champignons font partie

du processus de fabrication de nombreux médicaments, dont la pénicilline.

Face aux lacunes des connaissances concernant un élément vital de nos écosystèmes, des organismes comme Nature Québec, la Société pour la nature et les parcs du Canada, section Québec (SNAP) et Mycosphaera se sont donné comme mandat de faire connaître la fonge et son rôle écologique et de sensibiliser les décideurs au manque de données qui nous permettrait de mieux les protéger. Mycosphaera en particulier est un OBNL créé en 2025 dédiée

à la conservation et à la protection des champignons. Elle veut entre autres « inspirer une nouvelle génération de chercheurs, biologistes et écologistes » pour que la fonge soit reconnue et protégée au Québec et au Canada.

¹ Il existe quatre autres règnes : Archaea, Bacteria, Protozoa et Chromista

Sources d'informations

- *Faune, flore et fonge : quelle place pour les champignons en conservation au Canada et au Québec?*, conférence web présentée par Mycosphaera sous l'égide du Réseau des milieux naturels protégés (<https://www.youtube.com/watch?v=ztB4bPomm6k>)
- *La faune, la flore... et la fonge, elle? : Les champignons : nos alliés oubliés de l'environnement et du climat*, Florence Tison, Urbania, 2 mars 2026 (<https://urbania.ca/article/la-faune-la-flore-et-la-fonge-elle>)

À PROPOS DU CRPF

Le Comité régional pour la protection des falaises œuvre depuis 2003 pour la protection et l'utilisation écoresponsables d'un territoire de 16 km² doté de caractéristiques écologiques exceptionnelles et s'étendant derrière les escarpements de Piedmont, de Prévost et de Saint-Hippolyte. Cet article est publié simultanément dans le *Journal des citoyens* et le journal *Le Sentier*.



Les minilégumes

Diane Barriault shepqc.ca

À l'heure où le coût du panier d'épicerie ne cesse de grimper et où le désir d'autonomie alimentaire refait surface, le jardinage retrouve une place bien concrète dans le quotidien. C'est dans cet esprit que la Société d'horticulture et d'écologie de Prévost propose une conférence de Lorraine Nadon, maraîchère d'expérience, qui nous invite à faire une incursion accessible et inspirante dans l'univers des mini légumes, où la petitesse n'enlève rien à la richesse des saveurs ni à la satisfaction de récolter soi-même, le 29 avril, à 19 h 15, à la salle Saint-François-Xavier.

Mini format, maxigout

Appréciés dans les cuisines des grands restaurants pour leur allure, admirés par les bambins pour leur petite taille, et recherchés par les jardiniers pour leur croissance rapide, les minilégumes s'invitent partout. Tout indiqués dans une jardinière, un bac ou un potager surélevé, ils se prêtent à une cueillette précoce et régulière. De nos jours, l'achat de légumes représente une part importante du budget d'épicerie, et les légumes miniatures sont particulièrement dispendieux. Alors, pourquoi ne pas les produire soi-même? Accompagnez-nous dans la découverte des meilleures variétés de légumes à cultiver chez vous.

Maraîchère d'expérience et conférencière

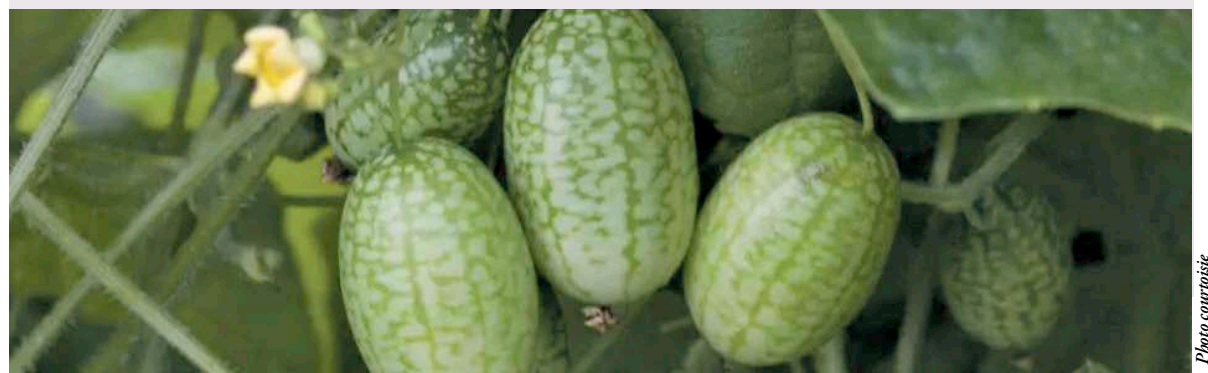
Fille de producteur maraîcher, madame Nadon a participé dès son jeune âge aux travaux de la ferme. En 1983, elle démarre son entreprise de production d'herbes fraîches et tisse des liens de confiance solides avec ses clients. C'est pour répondre à leur demande qu'elle se tourne vers la production de mini légumes et de légumes anciens. C'est aussi à la suite d'une invitation d'une société d'horticulture qu'elle donne sa première conférence. Un nouveau défi qu'elle relève avec brio et qui fera germer en elle le désir de partager ses connaissances autant avec les débutants qu'avec les plus expérimentés.

L'équipe de bénévoles vous attend

La conférence est gratuite pour les membres et le coût est de 5 \$ pour les visiteurs. Pour plus d'informations, consultez notre site internet au <http://shepqc.ca>

Bazar horticole

La SHEP tiendra un kiosque lors du « Grand rendez-vous environnemental » de Prévost. Cet événement aura lieu le samedi 16 mai, de 9 h à 14 h, à l'école du Champ-Fleuri. Vous pourrez vous procurer des plantes à petit prix ainsi que des accessoires et outils de jardinage. Nous comptons sur votre générosité pour apporter les plantes que vous avez en trop dans votre jardin. Bienvenue à tous, que vous soyez membre de la SHEP ou non.



Salon de l'emploi

de
Saint-Jérôme

ADOS (14+)
ADULTES
AÎNÉS

30 AVRIL

DE 10 H À 19 H

QUARTIER 50+

425, BOULEVARD JEAN-BAPTISTE-ROLLAND EST

vsj.ca/salon-emploi



Avec la participation financière de :

Québec

Ville de
SAINT-JÉRÔME

cime 103.9
101.3
LES LAURENTIDES
DANS TA RADIO

-je CARREFOUR
JEUNESSE-EMPLOI
REVÈRE DU NOM

Scène+ est
chez IGA !

Commencez à accumuler
des points en épicerie !

1000 PTS
= 10\$ sur l'épicerie

IGA

Scène+



Marché IGA Famille Piché
2635, boul. du Curé-Labelle - Prévost
450-224-4575

IGA
Famille Piché *extra*
On s'y connaît!